



PROJECT MUSE®

Le consul de Salim Bachi et l'exode de 1940

Martine Wagner

The French Review, Volume 97, Number 2, December 2023, (Article)

Published by Johns Hopkins University Press

DOI: <https://doi.org/10.1353/tfr.2023.a917063>



➔ *For additional information about this article*

<https://muse.jhu.edu/article/917063/summary>

Dossier pédagogique

Le consul de Salim Bachi et l'exode de 1940

par Martine Wagner
(University of South Florida)

Ce dossier pédagogique, conçu pour un cours au niveau avancé, est consacré à l'étude du roman de Salim Bachi *Le consul* (2015). Les activités, qui s'appuient sur des supports écrits et audiovisuels, ont pour but de familiariser les étudiants non seulement à cet auteur et cette œuvre, mais aussi à un épisode majeur de la seconde guerre mondiale en France, l'exode de 1940. Les étudiants pourront aussi réfléchir au rôle des Justes et prendre connaissance du rôle du Juste Aristides de Sousa Mendes, consul du Portugal à Bordeaux, notamment à travers le film biographique *Désobéir* (2018) de Joël Santoni avec l'acteur français Bernard Le Coq dans le rôle principal. Enfin, le dossier abordera le roman *Les misérables* de Victor Hugo, un intertexte central du texte, et son adaptation libre par Claude Lelouch intitulée *Les misérables* (1995) qui se déroule pendant l'Occupation.

Présentation générale p. 1
Cahier de l'élève p. 12

PRÉSENTATION GÉNÉRALE

Je conseille aux enseignants de faire visionner aux étudiants le film *Désobéir* et de répondre aux questions sur le film avant d'entamer la discussion du roman de Salim Bachi afin qu'ils puissent en maîtriser le contexte historique. Je propose ensuite une ouverture vers le monde contemporain en abordant brièvement l'histoire de l'immigration portugaise en France (liée à la dictature de Salazar et aux guerres coloniales en Afrique lusophone et, jusqu'à récemment, l'immigration la plus nombreuse en France), ainsi qu'en proposant une activité rapide sur les réfugiés actuels et la législation. En effet, ce dossier permet aussi d'aborder et de débattre de questions contemporaines telles que la politique migratoire, la démocratie et la dictature, le droit et la justice.

Pour une liste des bénéficiaires de visas et leur histoire personnelle (notamment Marcel Dalio, Simone Gallimard, Julien Duvivier, etc.), je conseille aux enseignants de consulter le site de la fondation Sousa Mendes aux États-Unis. Je remercie la fondation, et en particulier sa présidente le Dr. Olivia Mattis, et le Dr. Michèle Koven de l'université de l'Illinois, pour leur aide précieuse dans mes activités de recherche sur Aristides de Sousa Mendes.

LE CONSUL DE SALIM BACHI

QUI EST SALIM BACHI?



Salim Bachi est un romancier. Il a passé son enfance à Annaba, en Algérie. Après un séjour d'un an en France en 1995, il est revenu en 1997 pour faire des études de lettres à la Sorbonne. Il est installé définitivement en France. En 2001, il publie son premier roman, *Le*

chien d'Ulysse, aux éditions Gallimard, salué par la critique et récompensé notamment par le prix Goncourt du premier roman. Il obtient également la Bourse Prince Pierre de Monaco de la découverte et le Prix littéraire de la vocation 2001 décerné par la Fondation Marcel Bleustein-Blanchet. Son deuxième roman, La Kahéna, est paru en 2003. Après une année de résidence à la prestigieuse Villa Médicis à Rome, son troisième roman, Tuez-les tous (2006), marque un tournant dans son inspiration avec le choix d'un sujet complexe et douloureux, le terrorisme. Il a publié six romans aux éditions Gallimard dans la collection blanche, qui ont été salués par la critique et ont obtenu plusieurs prix littéraires. Il a également publié un recueil de nouvelles sur la malvie en Algérie intitulé Les douze contes de minuit (2006) chez le même éditeur et un récit de voyage, Autoportrait avec Grenade (2005), aux éditions du Rocher. En 2018 il obtient le prix Renaudot poche pour son livre autobiographique Dieu, Allah, moi et les autres (2017). Moi, Khaled Kelkal et Un jeune homme en colère ont encore pour thème le terrorisme du point de vue des terroristes et de leurs victimes respectivement, tandis que son dernier roman La peau des nuits cubaines (2021) aborde la question des réfugiés contemporains. (www.gallimard.fr)

Bibliographie

Le chien d'Ulysse. Gallimard, 2001.

La kahéna. Gallimard, 2003.

Autoportrait avec Grenade. Rocher, 2005.

Tuez-les tous. Gallimard, 2006.

Les douze contes de minuit. Gallimard, 2006.

Le silence de Mahomet. Gallimard, 2008.

Amours et aventures de Sindbad le Marin. Gallimard, 2010.

Moi, Khaled Kelkal. Grasset, 2012.

Le dernier été d'un jeune homme. Flammarion, 2013.

Le consul. Gallimard, 2015.

Dieu, Allah, moi et les autres. Gallimard, 2017.

Un jeune homme en colère. Gallimard, 2018.

L'exil d'Ovide. JC Lattès, 2018.

La peau des nuits cubaines. Gallimard, 2021.

LE CONSUL

Salim Bachi

Le consul



Résumé

Ce roman biographique écrit à la première personne raconte comment le consul du Portugal à Bordeaux, Aristides de Sousa Mendes (1885–1954), a sauvé, du 17 au 26 juin 1940, des milliers de réfugiés (de 30 000 à 50 000 selon certains), notamment juifs, en leur fournissant des visas d'entrée pour le Portugal pendant "l'Exode." Misérable et déchu de sa position de consul pour avoir désobéi au gouvernement portugais présidé par Antonio de Oliveira Salazar en accordant des visas illégalement, Aristides de Sousa Mendes raconte sa vie sur son lit de mort à l'hôpital franciscain de Lisbonne à sa deuxième jeune femme française Andrée Cibial, dans un monologue rétrospectif délirant. À l'heure du jugement dernier, Aristides réaffirme sa conviction d'avoir agi suivant sa conscience, en bon chrétien.

Figure contradictoire voire controversée d'homme révolté, Aristides est comparé, dans le roman, à Saint François d'Assise et à Jean Valjean. *Les misérables*, illustré par Gustave Brion, est l'un des intertextes majeurs du roman, permettant à Bachi de créer un portrait multidimensionnel du consul qui mêle réalité historique et fiction. En effet, le romancier mentionne spécifiquement cette édition en imaginant que le père d'Aristides la lui

a offerte lorsque celui-ci était enfant. C'est à travers la lecture de ce roman qu'il aurait pris conscience de la pauvreté et de la faim. Le dessin de Gustave Brion représentant Jean Valjean en Monsieur Madeleine, homme élégant du XIXe siècle avec un embonpoint, rappelle bien Aristides et celui de Javert, l'homme de loi mince au visage fermé et austère, Salazar. De même, la description du personnage de Javert par Hugo a des points communs avec certains éléments biographiques de Salazar, misanthrope qui vivait d'une manière austère avec une fidèle servante et avait créé une police politique (la PIDE) pour espionner ses ennemis et les Portugais. Salim Bachi, lui-même exilé algérien en France, met en scène ici une réflexion (post)coloniale sur les réfugiés d'hier et d'aujourd'hui, fuyant la persécution de régimes oppresseurs.

Pour aller plus loin:

<https://www.mollat.com/livres/7160/salim-bachi-le-consul> (vidéo, Bachi présente son ouvrage)

Bachi, Salim. *Le consul*. Gallimard, 2015.

Schaffauser, Agnès (éd). *Salim Bachi*. L'Harmattan, 2019.

QUI EST ARISTIDES DE SOUSA MENDES?



(Crédit Photo <https://www.youtube.com/watch?app=desktop&v=BuN-XOnQnHk>)

Aristides de Sousa Mendes (1885–1954) était un diplomate portugais qui a joué un rôle héroïque pendant la Seconde Guerre mondiale. Il a été consul général du Portugal à Bordeaux, en France, pendant l'occupation nazie. En 1940, après l'invasion de la France par l'Allemagne, de nombreuses personnes cherchaient à fuir les persécutions nazies. Sousa Mendes a été confronté à une décision difficile lorsque le gouvernement portugais lui a ordonné de refuser des visas à de nombreux réfugiés, en particulier à ceux qui étaient juifs. Cependant, il a désobéi aux ordres et a délivré des milliers de visas. Sa désobéissance a eu des conséquences graves pour sa carrière diplomatique. À son retour au Portugal, il a été suspendu de ses fonctions, a été mis au ban de la société et a connu des difficultés financières. Il a été reconnu post-mortem comme "Juste parmi les nations" par l'État d'Israël en 1966 pour son courage et son humanité et réhabilité par la République du Portugal en 1986. Il est entré au panthéon portugais en 2021. Aristides de Sousa Mendes est aujourd'hui salué comme un héros qui a sauvé la vie de milliers de personnes pendant l'Holocauste. Sa vie et son action ont été le sujet de nombreux livres, documentaires et œuvres commémoratives.

Pour aller plus loin:

<https://sousamendesfoundation.org/>

<http://www.sousamendes.org/>

<https://vimeo.com/825182689> [bande annonce *Visas for life: The Sousa Mendes Story/Vistos para a vida*, documentaire SIC, 2023]

<https://www.smithsonianmag.com/history/the-righteous-defiance-of-aristides-de-sousa-mendes-180978831/>

<https://www.yadvashem.org/righteous/stories/mendes.html>

<https://www.histoire-immigration.fr/ressources-pedagogiques/des-ressources-pour-enseigner/parcours-l-histoire-de-l-immigration-en-france>

https://www.musee-aquitaine-bordeaux.fr/sites/musee-aquitaine.fr/files/cnjm_-_2egm_-_fiches_activites.pdf

<https://www.radiofrance.fr/franceculture/podcasts/le-cours-de-l-histoire/l-exode-de-1940-a-pied-en-voiture-a-bicyclette-3613468>

<https://webdoc.france24.com/paroles-exode-1940/>

Alary, Eric. *L'exode, un drame oublié*. Perrin, 2013.

Boulangier, Gérard. *À Mort la Gueuse! Comment Pétain Liquida la République à Bordeaux 15, 16 et 17 Juin 1940*. Calmann-Lévy, 2006.

Collard, Bertrand. *L'exode*, 2020 [documentaire] <https://www.imdb.com/title/tt12561386/>

Dard, Olivier. *Célébrer Salazar en France (1930-1974): du philosalarisme au salazarisme français*. Peter Lang, 2017.

Fralon, José-Alain. *Le Juste de Bordeaux*. Mollat, 1998.

Fralon, José-Alain. *A Good Man in Evil Times: The Story of Aristides de Sousa Mendes—The Man Who Saved the Lives of Countless Refugees in World War II*. Translated by Peter Graham. Carroll & Graf Publishers, Inc., 1998.

Gallagher, Tom. *Salazar: The Dictator Who Refused To Die*. C Hurst & Co Publishers Ltd, 2020.

Lebreton, Éric. *Des visas pour la vie*. Le Cherche midi, 2010.

Léonard, Yves. *Salazarisme et fascisme*. Chandeigne, 1996.

Lochery, Neill. *Lisbon: War in the Shadows of the City of Light*. Public Affairs, 2011.

Meneses, Filipe Ribeiro. *Salazar: A Political Biography*. Enigma Books, 2009.

Milgram, Avraham. *Portugal, Salazar, and the Jews*. Translated by Naftali Greenwood. Yad Vashem, 2011.

Miquel, Pierre. *L'exode: 10 mai - 20 juin 1940*. Plon, 2003.

Néry, Julia. *La résolution de Bordeaux*. Translated by Claire Cayron. Le Mascaret,

1993.

Pereira, Victor. *La dictature de Salazar face à l'émigration. L'État portugais et ses migrants en France (1957-1974)*. Sciences Po, 2012.

Roussel, Éric. *16 juin 1940. Le naufrage*. Gallimard, coll. "Les journées qui ont fait la France," 2009.

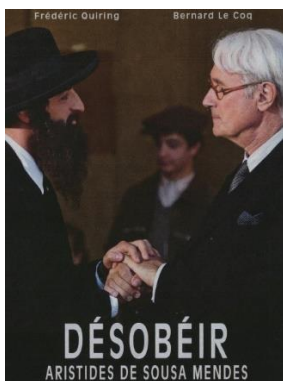
Teresa, Olga. *Le consul proscrit*, documentaire, production France 3 Sud-Ouest et Radio-télévision du Portugal, 1994. <http://www.sousamendes.org/prog/Le-consul-proscrit.php>

Séraudie, Patrick. *L'héritage d'Aristides*. Pyramide et France Télévisions, 2020. [bande annonce: <https://www.pyramideproduction-films.com/catalogue/lheritage-daristides>]

Volovitch-Tavares, Marie-Christine. *100 ans d'immigration portugaise en France*. Michel Lafon, 2016.

Weber, Ronald. *The Lisbon Route: Entry and Escape in Nazi Europe*. Rowman & Littlefield, 2011.

LE TÉLÉFILM *DÉSOBÉIR* DE JOËL SANTONI (2008)



Le film est disponible sur Vimeo: <https://vimeo.com/ondemand/disobedience>

Fiche technique

Réalisation: Joël Santoni

Scénario: Jean-Carol Larrivé, Joël Santoni et José-Alain Fralon, sur une idée originale de Martine Chicot

Origine: France, 2009

Durée: 1 h 40

Production: Panama Productions, 2008

Avec le soutien de: France 2, CNC, TV5 Monde, Aquitaine Images Cinéma, Conseil Régional d'Aquitaine, Conseil Général de la Gironde, Ville de Bordeaux, Fondation pour la mémoire de la Shoah.

Tournage: août et septembre 2008 à Bordeaux, Pau et Oloron-Sainte-Marie.

Distribution principale

Bernard Le Coq: Aristides de Sousa Mendes, César de Sousa Mendes

Paulo Matos: Salazar

Roger Souza: José Seabra, secrétaire du consulat

Nanou Garcia: Angelina de Sousa Mendes

Lionel Lingelser: Pedro Nuno de Sousa Mendes, le fils

Émilie-Scarlett Moget: Andrée Cibial

Frédéric Quiring: le rabbin Kruger

Frédéric Kneip: Pesao, l'homme de la PIDE

Alain Raimond: le comte Tovar, secrétaire de Salazar

Christian Loustau: Neira Laporte, le Républicain espagnol

Pascal Aubert: le patron de café

Frédéric Bouchet: Faria Machado

Sébastien Blanc: homme 1 de Pesao

Jules Ferran: homme 2 de Pesao

Roméo Chiron: Isaac l'enfant polonais

Eric Bougnon: l'officier espagnol frontière

Thierry Calas: le douanier espagnol

Jean-Claude Dauphin: le narrateur

Musique: Serge Franklin

Synopsis

1940. Devant l'avancée des troupes du Reich, Bordeaux vit une arrivée massive de réfugiés. Toutes les populations en danger souhaitent obtenir un visa pour le Portugal. Les sympathies de Salazar pour le nazisme l'inclinent à interdire à sa représentation diplomatique à l'étranger de délivrer ces fameux visas. Aristides de Sousa Mendes, consul du Portugal à Bordeaux, représente son pays, certes dirigé par un dictateur, mais neutre dans le conflit mondial. Il est chrétien, humaniste, mais aussi représentant d'un État auquel il doit, bien sûr, une obéissance sans réserve. Il décide d'être en accord avec sa conscience et va délivrer des visas à tous, à Bordeaux, à Bayonne puis à Hendaye.

Résumé détaillé:

“Désobéir:” ne pas se soumettre, enfreindre. Désobéir à la loi.

Un excellent outil d'enseignement pour étudier le début de la Seconde Guerre mondiale et l'instauration de l'État français par Pétain, au collège et au lycée.

En Europe, devant l'avancée des troupes du Reich, Bordeaux vit une arrivée massive de réfugiés. La France de 1940 est face à la défaite militaire, à l'exode des populations civiles, à la perte de ses repères culturels, religieux, civiques, patriotiques et à la peur du nazisme qui déferle sur le sol national et précipite l'Europe dans le chaos. Toutes les populations en danger (Juifs, républicains espagnols, communistes, réfugiés, tous “les indésirables”), souhaitent obtenir un visa pour le Portugal. Devant le consulat de Bordeaux, comme ailleurs en France, on fait la queue pour obtenir ce précieux sésame pour la liberté, pour la vie!

Les sympathies de Salazar, interprété par Paulo Matos, pour le nazisme l'inclinent à interdire à sa représentation diplomatique à l'étranger de délivrer ces fameux visas. Aristides de Sousa Mendes, consul de 1^{re} classe du Portugal à Bordeaux, joué par Bernard le Coq, représente son pays, certes dirigé par un dictateur, Salazar, mais neutre au regard du conflit mondial. Il est chrétien, humaniste, mais aussi haut fonctionnaire, représentant d'un État auquel il doit, bien

entendu, une obéissance sans réserve. Peut-il passer outre la circulaire n°14 qui lui enjoint de refuser l'accès de son pays à ces pauvres gens et ainsi de les précipiter dans la mort alors que sa conscience l'oblige à désobéir à des ordres qui ne sont certes pas illégaux, mais immoraux et inhumains? Il est payé pour obéir, pour être loyal... C'est ce que lui rappelle son 1^{er} secrétaire, interprété par Roger Sousa. Il appartient à une grande lignée de l'aristocratie portugaise, il est diplomate, père d'une nombreuse famille aux soins de laquelle il veille jalousement et pourrait faire prévaloir la fidélité à son pays. Il pourrait aussi mettre en sommeil cette morale chrétienne qui lui sert de boussole mais qui, par ailleurs, ne lui provoque aucun état d'âme quand il fréquente sa maîtresse, Andrée Cibial jouée par Émilie-Scarlett Moget, qui va lui donner un enfant. Il pourrait parfaitement camper sur cette position assez hypocritement confortable et décider de faire ce à quoi il a dédié sa vie d'agent de l'État et obéir aux ordres sans se poser toutes ces questions que les circonstances font naître. Après une rencontre avec le rabbin Kruger, interprété par Frédéric Quiring, avec qui il disserte longuement sur le message de paix contenu dans le Talmud et l'Évangile, et après une réflexion personnelle qui fait blanchir prématurément ses cheveux, il décide pour lui-même, mais aussi pour sa famille, d'être en accord avec sa conscience et va délivrer des visas à tous, à Bordeaux, à Bayonne puis à Hendaye. Après avoir délivré des visas en pleine connaissance de cause, il rentre chez lui au Portugal, bien décidé à affronter la justice de son pays. Il pense, légitimement que ce dictateur, par l'éducation chrétienne qu'il a reçue, ne pourra que partager son engagement. Mais il faudra attendre le retour laborieux à la démocratie pour que sa mémoire soit réhabilitée. Ils furent nombreux ces hommes qui ont été confronté au même choix qu'Aristides de Sousa Mendes. Ils furent peu nombreux à faire comme lui.

(<http://www.sousamendes.org/prog/Desobeir.php>)

CAHIER DE L'ÉLÈVE

LE CONSUL (2015) DE SALIM BACHI ET LE TÉLÉFILM DÉSOBÉIR DE JOEL SANTONI (2008)

Le film est disponible à la location sur Vimeo: <https://vimeo.com/ondemand/disobedience>
Regardez le film avant de lire le roman et répondez aux questions suivantes.

AVANT DE VISIONNER LE FILM

Fiche technique

Réalisation: Joël Santoni

Scénario: Jean-Carol Larrivé, Joël Santoni et José-Alain Fralon, sur une idée originale de Martine Chicot

Origine: France, 2009

Durée: 1h40

Production: Panama Productions, 2008

Avec le soutien de: France 2, CNC, TV5 Monde, Aquitaine Images Cinéma, Conseil Régional d'Aquitaine, Conseil Général de la Gironde, Ville de Bordeaux, Fondation pour la mémoire de la Shoah

Tournage: août et septembre 2008 à Bordeaux, Pau et Oloron-Sainte-Marie

Les personnages principaux

Bernard Le Coq: Aristides de Sousa Mendes, César de Sousa Mendes

Paulo Matos: Salazar

Roger Souza: José Seabra, secrétaire du consulat

Nanou Garcia: Angelina de Sousa Mendes; la femme d'Aristides

Lionel Lingelser: Pedro Nuno de Sousa Mendes, le fils

Émilie-Scarlett Moget: Andrée Cibial; la maîtresse d'Aristides et sa deuxième femme

Frédéric Quiring: le rabbin Kruger

Frédéric Kneip: Pesao, l'homme de la PIDE

Alain Raimond: le comte Tovar, secrétaire de Salazar

Théodora Mytakis: Miny; une Portugaise mariée à un jeune Juif

Christian Loustau: Neira Laporte, le Républicain espagnol

Pascal Aubert: le patron de café
Frédéric Bouchet: Faria Machado
Sébastien Blanc: homme 1 de Pesao
Jules Ferran: homme 2 de Pesao
Roméo Chiron: Isaac l'enfant polonais
Eric Bougnon: l'officier espagnol frontière
Thierry Calas: le douanier espagnol
Jean-Claude Dauphin: le narrateur
Musique: Serge Franklin

Le réalisateur

Joël Santoni est un réalisateur et scénariste français, né à Fès au Maroc en 1943 et mort à Paris en 2018. *Les Œufs brouillés* avec Jean Carmet, Anna Karina, Jean-Claude Brialy et Jean-Pierre Cassel le révèle au grand public. En 1979, il dirige Catherine Deneuve dans *Ils sont grands, ces petits*. Il réalise le thriller *Mort un dimanche de pluie* sorti en 1986 avec Jean-Pierre Bacri, Nicole Garcia, Jean-Pierre Bisson et Dominique Lavanant. Il réalise en 1992 la série télévisée à succès *Une famille formidable*, interprétée par Bernard Le Coq et Anny Duperey. Il dirige Jean Rochefort dans *Clara et son juge*, Anny Duperey dans *La Vocation d'Adrienne* et *Le Prix de la vérité* et Bernard Le Coq dans *Désobéir* entre autres.

Synopsis

1940. Devant l'avancée des troupes du Reich, Bordeaux vit une arrivée massive de réfugiés. Toutes les populations en danger souhaitent obtenir un visa pour le Portugal. Les sympathies de Salazar pour le nazisme l'inclinent à interdire à sa représentation diplomatique à l'étranger de délivrer ces fameux visas. Aristides de Sousa Mendes, consul du Portugal à Bordeaux, représente son pays, certes dirigé par un dictateur, mais neutre dans le conflit mondial. Il est chrétien, humaniste, mais aussi représentant d'un État auquel il doit, bien sûr, une obéissance sans réserve. Il décide d'être en accord avec sa conscience et va délivrer des visas à tous, à Bordeaux, à Bayonne puis à Hendaye. Ce film a reçu le soutien de la Fondation pour la Mémoire de la Shoah.

Vocabulaire

Un réfugié: <i>a refugee</i>	La drôle de guerre: <i>the French-German war 1939-1940</i>
Un consulat: <i>a consulate</i>	Un opposant: <i>an opponent</i>
Un visa: <i>a visa</i>	Le protocole: <i>the protocol</i>
Une invasion: <i>an invasion</i>	Une affectation: <i>an affectation</i>
Une manifestation: <i>a demonstration</i>	La folie: <i>madness</i>
Une contestation: <i>a contestation</i>	La dignité: <i>dignity</i>
Un tampon: <i>a stamp</i>	Le devoir: <i>duty</i>
Un fonctionnaire: <i>a civil servant</i>	Un sbire: <i>an henchman</i>
Un blâme: <i>a blame</i>	Un va-nu-pied: <i>a poor person</i>
Une directive: <i>a directive</i>	Etre la risée de: <i>to be a laughing stock</i>
Une règle: <i>a rule</i>	La docilité: <i>docility</i>
Une exception: <i>an exception</i>	Un dilemme: <i>conendrum, dilemma</i>
Une foule: <i>a crowd</i>	Acquitter: <i>to pay (dues) or to declare innocent</i>
L'honneur: <i>honor</i>	Tamponner: <i>to stamp</i>
La résistance: <i>resistance</i>	Faire appel: <i>appeal</i>
Un collaborateur: <i>a collaborator (with the Nazis during WWII) or an assistant</i>	Enfreindre la loi: <i>to break the law</i>
Le bien public: <i>the public good</i>	Subversif: <i>subversive</i>
Un procès: <i>a trial</i>	Zélé: <i>zealous</i>
L'opprobre: <i>opprobrium</i>	Factieux: <i>factionous, agitative</i>
Faire des courbettes: <i>to bow, to be a bootlicker</i>	Inique: <i>iniquitous, unfair</i>
La souffrance: <i>suffering</i>	Fier: <i>proud</i>
Une rencontre: <i>a meeting or an encounter</i>	Radié: <i>removed, fired</i>
La débâcle: <i>the French debacle of 1940</i>	Courageux: <i>brave</i>
Un fantôme: <i>a ghost</i>	Lâche: <i>coward</i>
Le peuple: <i>the people</i>	

QUESTIONS

LE CONTEXTE HISTORIQUE

Chronologie indicative

3 septembre 1939: La France déclare la guerre à l'Allemagne.

21 mars 1940: **Paul Reynaud** devient Président du Conseil.

8 juin 1940: le front français est totalement disloqué. **Exode** des civils Français du Nord vers le Sud.

10 juin 1940: le gouvernement français quitte Paris pour Vichy.

14 juin 1940: les Allemands entrent dans Paris, déclarée “ville ouverte.”

16 juin 1940: **Philippe Pétain** devient Président du Conseil et Camille Chautemps vice-président du Conseil après la démission de Paul Reynaud. Le général Weygand devient ministre de la Défense nationale et Paul Baudoin ministre des Affaires étrangères.

17 juin 1940: le **général de Gaulle** quitte **Bordeaux** pour Londres où il est reçu par Churchill. À 12h30, le maréchal Pétain annonce aux Français qu'il a demandé à l'adversaire les conditions d'armistice: “C'est le cœur serré que je vous dis aujourd'hui qu'il faut cesser le combat.”

18 juin 1940: “Appel du 18 Juin,” acte fondateur de la France libre, par Charles de Gaulle.

22 juin 1940: Armistice du 22 juin 1940 avec l'Allemagne.

24 juin 1940: Armistice du 24 juin 1940 avec l'Italie.

28 juin 1940: Le gouvernement britannique reconnaît officiellement le général de Gaulle comme “Chef des Français libres.”

1^{er} juillet 1940: Le gouvernement français s'installe à **Vichy**.

(d'après Wikipedia)

L'EXODE DE 1940

1. Lisez le document suivant sur **l'exode de 1940:**

<https://www.lemondedesados.fr/histoire-lexode-des-parisiens-en-1940/> et répondez

aux questions suivantes:

- Qu'est-ce que l'exode? Quand se passe l'exode et pourquoi? Qui fuit? Qui fuient-ils? Où vont-ils?

- Quelles techniques le réalisateur René Clément du célèbre film *Les jeux interdits* (1952) utilise-t-il pour rendre le tragique de la situation dans la scène de l'exode du film?

2. Visitez l'**exposition virtuelle** du musée de la Libération sur "**Les Parisiens dans l'Exode,**" regardez la vidéo:

<https://www.museeliberation-leclerc-moulin.paris.fr/ressources/dossiers-thematiques/1940-les-parisiens-dans-lexode>

- Faites une liste de quelques actions de l'état français pour protéger la population et les réfugiés.
- D'après les témoignages, quelles émotions ressentent les Français? Et vous, que ressentiriez-vous si vous deviez quitter votre maison, état ou pays, dans l'urgence? Qu'est-ce que vous emporteriez avec vous? Pourquoi?

3. Consultez les documents suivants sur l'**installation du gouvernement français et les réfugiés à Bordeaux** et répondez par V ou F dans l'exercice suivant:

<https://france3-regions.francetvinfo.fr/nouvelle-aquitaine/gironde/bordeaux/exode-maree-humaine-1-800-000-refugies-deferle-bordeaux-juin-1940-1836838.html>

Victor Pereira, historien, explique l'exode des Français et du gouvernement français à Bordeaux (Exposition "1940, l'exil pour la vie"- Épisode 2: l'exode et Épisode 3: Bordeaux capitale):

<https://www.youtube.com/watch?v=AQHQ-tdCMuA>

<https://www.youtube.com/watch?v=H70pPHqBpiA>

Les Français partent du Nord calmement.	V	F
Il n'y a que des Français dans l'exode.	V	F
Environ 100 000 personnes sont mortes pendant l'exode.	V	F
Bordeaux passe de 300 000 à 1.5 millions d'habitants en juin 1940.	V	F

Le gouvernement français arrive à Bordeaux en juin 1940. V F

L'arrivée du gouvernement français à Bordeaux est bien organisée. V F

C'est à Bordeaux que De Gaulle choisit d'organiser la Résistance. V F

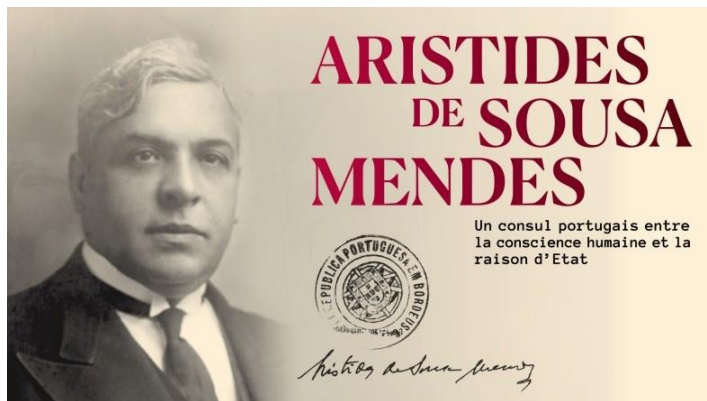
Pour aller plus loin:

Alary, Eric. *L'exode, un drame oublié*. Perrin, 2013.

Collard, Bertrand. *L'exode*, 2020 [documentaire] <https://www.imdb.com/title/tt12561386/>
<https://www.radiofrance.fr/franceculture/podcasts/le-cours-de-l-histoire/l-exode-de-1940-a-pied-en-voiture-a-bicyclette-3613468>

<https://webdoc.france24.com/paroles-exode-1940/>

ARISTIDES DE SOUSA MENDES



Consultez les 3 documents suivants sur **le consul du Portugal Aristides de Sousa Mendes et Bordeaux en juin 1940** et répondez aux questions suivantes:

<https://france3-regions.francetvinfo.fr/nouvelle-aquitaine/gironde/bordeaux/documentaire-a-bordeaux-aristides-de-sousa-mendes-le-heros-meconnu-2829248.html>

Victor Pereira, historien, présente Aristides de Sousa Mendes (Exposition "1940, l'exil pour la vie") .

<https://www.youtube.com/watch?v=N8rTKdAtiOQ>

Manuel Vaz Diaz, sociologue, présente "le Consul portugais Aristides de Sousa Mendes: le Juste de Bordeaux".

<https://www.youtube.com/watch?v=UJSCvnGvzTk>

1. Qui est Aristides de Sousa Mendes? Résumez sa vie et sa carrière.
2. Qu'est-ce qu'un.e réfugié.e? (<https://www.histoire-immigration.fr/les-mots/qu-est-ce-qu-un-refugie>). Quelle est la différence entre un.e immigré.e et un.e réfugié.e?
3. Pourquoi Aristides choisit-il de désobéir? En quoi la rencontre du rabin Kruger influence-t-elle sa décision?
4. Combien de personnes a-t-il sauvé approximativement? Les chiffres sont-ils exacts? Pourquoi pas? Que dit la fondation américaine Sousa Mendes sur les chiffres?
<https://sousamendesfoundation.org/>
5. Qui est Salazar? Que veut dire "Il [Salazar] s'est attribué les plumes du pan?"
6. Comment l'action du consul a-t-elle été reconnue officiellement?
7. Pourquoi est-il surnommé parfois "le Schindler portugais?" Qui est Oskar Schindler? Avez-vous vu le film de Steven Spielberg *La liste de Schindler* (1993) adapté du roman de Thomas Keneally *L'arche de Schindler* (1982)? (<https://www.youtube.com/watch?v=mxphAlJID9U&t=57s>). Est-ce une bonne comparaison?

LE FILM

LE TITRE: *Désobéir*

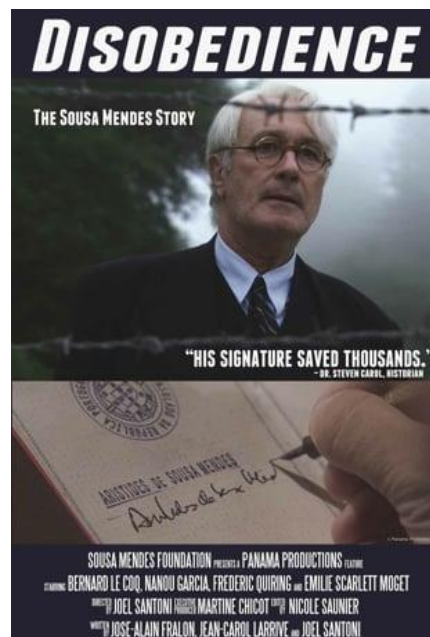
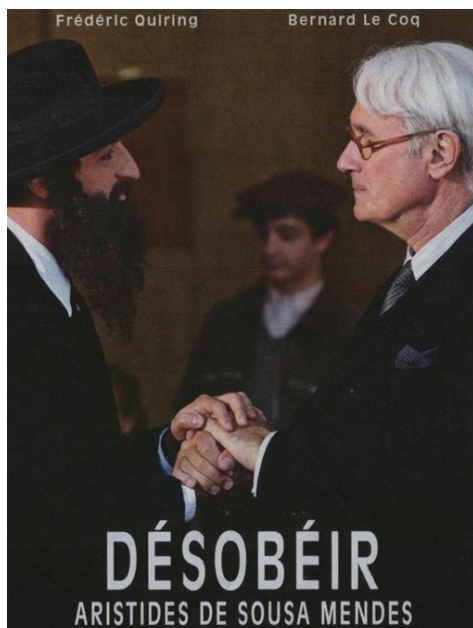
Réfléchissez à ces questions pour la discussion en classe:

1. Est-ce que désobéir est une action positive ou négative en général?
2. Avez-vous déjà désobéi? Racontez. Avez-vous eu raison ou non? Avez-vous des regrets ou est-ce que votre désobéissance était justifiée?
3. À qui doit-on obéir? Donnez plusieurs exemples. Y a-t-il des circonstances où on ne doit ou on ne peut pas obéir? Donnez des exemples. Que se passe-t-il lorsqu'on n'obéit pas?

4. Est-ce difficile d'obéir ou de désobéir? Pourquoi? Quels sentiments éprouve-t-on?
5. Regardez cette scène du film célèbre américain *The Terminal* (2004) de Steven Spielberg basé sur l'histoire kafkaïenne de Mehran Karimi Nasseri, opposant politique iranien expulsé de son pays en 1975, ayant vécu dans les couloirs de l'aéroport parisien Roissy-Charles-de-Gaulle, après s'être vu refuser sa demande d'asile (<https://www.youtube.com/watch?v=iFgF2rN1f4o>). Quel est le problème que rencontre le personnage principal? Quel est le dilemme du fonctionnaire? Que veut montrer le réalisateur? Que se passe-t-il à la fin du film?

LES AFFICHES

Comparez l'affiche française et américaine. Comment mettent-elles l'accent sur différents aspects de l'histoire? Pourquoi, à votre avis?



LA BANDE ANNONCE

Regardez la bande annonce:

<https://www.fondationshoah.org/memoire/desobeir-aristides-de-sousa-mendes-un-film-de-joel-santoni>

1. Expliquez: “Les portes de la prison vont s’ouvrir mais pour cela il me faut enfreindre les lois que nous, les serviteurs de l’État, sommes les premiers à respecter et à faire respecter. Le droit chemin des Hommes et celui de Dieu semble diverger et il me faut choisir.” De quelle prison s’agit-il? Que choisit-il et pourquoi?
2. Avez-vous déjà été à un carrefour dans la vie où vous avez eu à faire un choix difficile? Racontez. Pensez-vous avoir fait le bon choix?
3. À Bordeaux, la France choisit de signer l’armistice avec l’Allemagne et va choisir Pétain comme chef de gouvernement et De Gaulle choisit d’organiser la Résistance. En quoi ces choix ont-ils changé la vie de ces hommes et l’histoire de la France?
4. Connaissez-vous des romans ou des films qui parlent d’un choix difficile ou d’un choix qui change toute une vie, comme par exemple le film *Le choix de Sophie*, avec Meryl Streep ou *Les misérables* de Victor Hugo où Jean Valjean vole un pain?

APRÈS LE VISIONNEMENT

Répondez aux questions suivantes sur le film à l’écrit ou à l’oral:

1. Où et quand se passe le film?
2. Qui est Salazar? Pourquoi dit-il qu’il est contre l’éducation du peuple dans le film?
En quoi son discours de Minho, cité dans le film, montre qu’il est un dictateur?
Regardez la vidéo: https://youtu.be/7_Mzcf0Ef6Y?si=ygF-cueNfa69EX9K&t=134
3. Pourquoi le réalisateur montre-t-il que le consul a des problèmes d’argent?
4. Quel est l’effet des images d’archives? À quoi servent-elles?
5. Faites une liste des signes d’antisémitisme dans le film.
6. Le Portugal est neutre pendant la guerre. Qu’est-ce que cela veut dire?
7. Qu’est-ce que la circulaire 14? (<http://www.sousamendes.org/prog/Consul-du-Portugal-a-Bordeaux.php>)

“La circulaire n°14 détermine que les consuls de carrière doivent consulter, au préalable, le ministère des Affaires étrangères avant de concéder des visas aux apatrides, aux titulaires de passeports Nansen, aux Russes et aux Juifs. Elle exige encore que les demandeurs soient en possession “d'un visa consulaire, valable pour entrer dans le pays de destination, ou des billets de passage, par voie maritime ou aérienne, ou encore, la garantie d'embarquement de la part des compagnies respectives” (<https://archives.gironde.fr/galerie/galerie/images/45/n:268>).

En quoi cette circulaire limite-t-elle la liberté du consul et la liberté de circulation de certaines personnes “indésirables?” Quelles personnes sont concernées par cette circulaire? Pourquoi? Que veut dire le terme “indésirable” dans les années 30?

8. Quels réfugiés sont aidés par le consul? Faites une liste. Y a-t-il des différences de classes sociales et de traitement des réfugiés? Pourquoi?
9. Qui est Franco? Pourquoi M. Laporte doit-il fuir vers le Portugal? Quelle était la situation des Espagnols en France à l'époque? Pourquoi? (<https://www.histoire-immigration.fr/caracteristiques-migratoires-selon-les-pays-d-origine/la-retirada-ou-l-exil-republicain-espagnol-d-apres-guerre>; <https://francearchives.gouv.fr/article/239450434>).
10. Qu'est-ce que la PIDE?
11. En quoi la rencontre entre Aristides et le rabin Kruger est-elle importante? Que met en lumière la discussion religieuse entre les deux hommes?
12. Faites un schéma actantiel du film ([Qu'est ce que le schéma actantiel? Apprendre le scénario \(apprendre-le-scenario.com\)](#)). Qui sont les adjuvants et les opposants d'Aristides dans le film? Est-ce que José Seabra, son premier secrétaire, évolue dans le film?

13. Pourquoi le consul s'enferme-t-il trois jours dans sa chambre? Que symbolisent ses cheveux blancs? Quelles sont ses visions? Quand a commencé l'Holocauste officiellement?
14. Expliquez sa déclaration: "Je fais le serment de délivrer des visas à tous ceux qui me le demanderont quelque soit votre race, votre nationalité ou votre religion."
15. Faites une liste des avantages et des inconvénients du choix d'Aristides.
16. Andrée Cibiale est la maîtresse française d'Aristides avant de devenir sa femme après le décès de sa femme portugaise Angelina. Il a une fille Marie-Rose Faure de Sousa Mendes qui a été élevée par ses grands-parents maternels à Ribérac près de Bordeaux (<https://www.sudouest.fr/dordogne/riberac/riberac-honore-aristides-de-sousa-mendes-10182747.php>). Comparez les deux femmes. Un homme infidèle peut-il être un homme bon?
17. Pourquoi Salazar se venge-t-il? Le film cite son "discours de la paix:" le 8 mai 1945, à la fin de la Seconde Guerre mondiale, António de Oliveira Salazar, président du Conseil, prononce un discours à l'Assemblée nationale, lors duquel il bénit la victoire et la paix en Europe. Comment récupère-t-il l'action d'Aristides à son compte?
18. Quel est l'effet de la voix off?
19. Comment la musique renforce-t-elle le tragique du film?
20. Quelles techniques le réalisateur utilise-t-il pour montrer le chaos de la situation?
21. Aristides est-il un héros, selon vous? Pourquoi ou pourquoi pas?
22. Analysez le rôle des femmes dans le film.
23. Résumez la fin de vie d'Aristides. Quelles ont été les conséquences de sa désobéissance?
24. Pourquoi a-t-il perdu son procès? Quelle a été sa défense? Quels arguments ont été utilisés contre lui?

25. La mémoire historique. Salazar voulait qu'il tombe dans l'oubli. A-t-il réussi?

Comment "fabrique"-t-on un héros ou une héroïne? Donnez des exemples de héros ou d'héroïnes qui étaient tombés dans l'oubli et que nous connaissons aujourd'hui.

Pourquoi les connaît-on aujourd'hui? Comment?

26. La loi et la justice. Y a-t-il des situations similaires dans votre pays? Y a-t-il des lois qui étaient injustes dans votre pays ou qui vous semblent injustes aujourd'hui?

Donnez des exemples. Comment les citoyens peuvent-ils lutter contre des lois qu'ils jugent injustes?

LE CONSUL (2015) DE SALIM BACHI

Questions de discussion en classe. Préparez les questions suivantes pour la classe.

1. Qui est Salim Bachi? Résumez sa vie et citez quelques livres qu'il a écrits.
2. Le paratexte. Commentez la dédicace, la citation en exergue "L'homme obéissant doit être comme un cadavre qui se laisse mettre n'importe où, sans protester" de Saint François d'Assise, le résumé de la vie du consul et la bibliographie à la fin du livre, ainsi que la quatrième de couverture. La citation illustre-t-elle le roman? Pourquoi ajouter une bibliographie?
3. Quel est le genre de ce roman?
4. Qui est le narrateur? Est-ce un narrateur homodiégétique ou hétérodiégétique? Est-ce un narrateur fiable ou non fiable? À qui s'adresse le narrateur?
5. Quand et où se passe le roman?
6. Le récit est-il chronologique, rétrospectif, cyclique, fragmenté?
7. Comment l'écrivain représente-t-il le chaos de la période? Quelles figures utilise-t-il?
8. La représentation des réfugiés. En quoi la représentation des réfugiés est-elle plus tragique dans le roman que dans le film? Quels réfugiés sont nommés dans le livre?

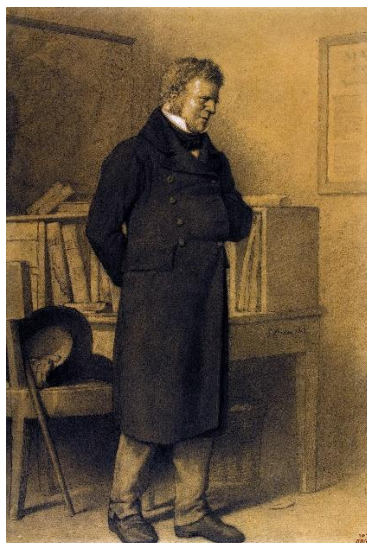
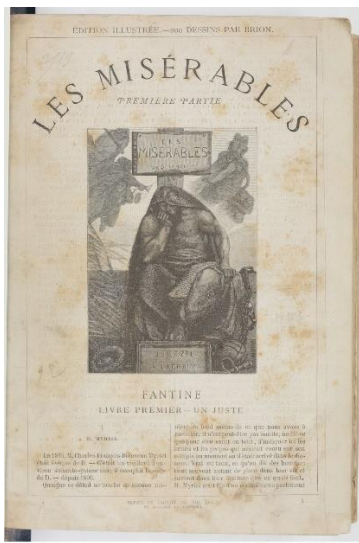
Est-ce que ce sont les mêmes que dans le film? Cherchez-les dans le site de la fondation Sousa Mendes et notez ce que vous apprenez sur eux.

9. Comment l'écrivain représente-t-il la folie du narrateur-personnage? Faites une liste de techniques ou de figures.
10. Pourquoi le narrateur compare-t-il Aristides à Saint François d'Assise au début? Qui est Saint François d'Assise? Regardez les tableaux de Giotto dans l'église de Santa Croce mentionnés dans le roman (<https://www.santacroceopera.it/en/themed-tours/santa-croce-masterpieces/>). Quel est le rapport entre ces tableaux et la peinture d'Aristides par l'écrivain?
11. Le roman représente le conflit d'Aristides et de Salazar comme un combat biblique ou mythique entre le Bien et le Mal. Faites la liste des personnages héroïques historiques ou mythiques à qui est comparé Aristides. Expliquez pourquoi il est comparé à ces personnages. Ces comparaisons sont-elles justifiées?
12. Comparez Salazar et Aristides. Quel portrait le narrateur fait-il de Salazar? Comparez avec le portrait de Salazar dans le film *Désobéir*. En quoi la violence de la critique de la dictature de Salazar dans le roman peut-elle être liée à la biographie de Salim Bachi?
13. Pourquoi l'écrivain compare-t-il Aristides et Andrée à Tristan et Iseult? Qui sont Tristan et Iseult? Pourquoi fait-il allusion à l'opéra de Wagner? Qui est Wagner? En quoi la sexualité du consul le renvoie-t-elle à sa condition humaine?
14. Comparez la représentation d'Andrée et Angelina dans le roman et dans le film *Désobéir*. Quelles différences voyez-vous?
15. Analysez la rencontre du rabin Kruger et d'Aristides dans le roman et comparez-la à celle du film.

16. Etude de l'intertexte des *Misérables* de Victor Hugo illustré par Gustave Brion

(<https://gallica.bnf.fr/ark:/12148/bpt6k6566991v.texteImage>) dans *Le consul*.

- Présentez Victor Hugo et résumez l'histoire des *Misérables* en quelques phrases. En quoi les descriptions d'Aristides et de Salazar dans le roman rappellent-elles les illustrations de Jean Valjean et de Javert par Brion (voir ci-dessous)?



Monsieur Madeleine et Javert illustrés par Gustave Brion

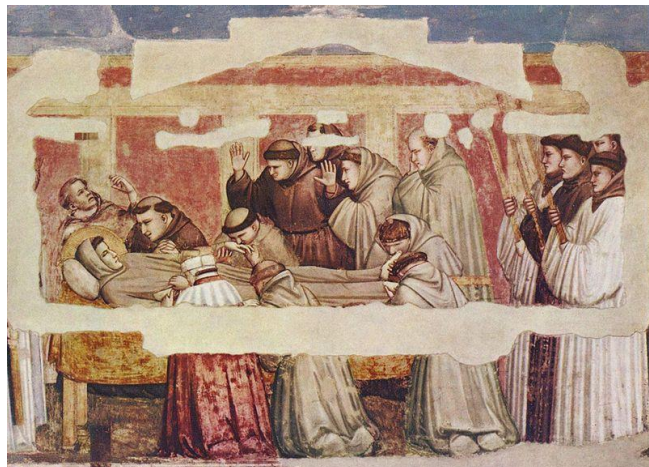
- Lisez la citation suivante tirée des *Misérables* (1862) de Victor Hugo, “Le vol d’un pain” (première partie, livre 2, chapitre 6): “Ceci se passait en 1795. Jean Valjean fut traduit devant les tribunaux du temps “pour vol avec effraction la nuit dans une maison habitée.” Jean Valjean fut déclaré coupable. Les termes du code étaient formels. Il y a dans notre civilisation des heures redoutables; ce sont

les moments où la pénalité prononce un naufrage. Quelle minute funèbre que celle où la société s'éloigne et consomme l'irréparable abandon d'un être pensant! Jean Valjean fut condamné à cinq ans de galères." Que veut dire Victor Hugo à travers cet épisode et le personnage de Jean Valjean? Sa punition était-elle justifiée ou non? Comment sa vie a-t-elle changé après ce vol? Comment a-t-il réintégré la société? Quel est le rôle de sa rencontre avec l'évêque Myriel ou Monseigneur Bienvenu? Comparez cette rencontre avec celle du rabin Kruger et Aristides de Sousa Mendes.

- Lisez le chapitre intitulé "Tempête sous un crâne" (première partie, VII, 3) dans *Les misérables* (<https://bibliothequenumerique.tv5monde.com/livre/66/Les-Miserables>; <https://www.gutenberg.org/files/135/old/135-h.htm.2019-05-19>), dans lequel Jean Valjean, devenu M. Madeleine, hésite à révéler son identité pour faire innocenter un homme accusé à sa place d'être Jean Valjean. Madeleine va choisir de révéler son identité. Pourquoi Bachi utilise-t-il cet épisode pour décrire le dilemme d'Aristides? En quoi le dilemme de Jean Valjean est-il similaire au dilemme d'Aristides? Quelles lois s'opposent ici? Les deux hommes subissent-ils le même destin après avoir choisi de suivre leur conscience? Expliquez. Comparez la représentation de cette scène dans le livre et dans le film.
- L'écrivain utilise souvent la métaphore du "naufrage," faisant référence au déluge biblique et à l'Arche de Noé ou au "tsunami" contemporain. Victor Hugo utilise déjà cette métaphore dans *Les misérables* pour représenter l'injustice et la chute de la civilisation et du progrès. Est-ce le cas ici?
- Quand le consul note que la misère humaine est "la volonté du Seigneur" (72), le rabin note que "c'est la volonté des hommes, surtout" (72). En quoi cette conception du rabin se rapproche-t-elle de celle de Victor Hugo et de celle de

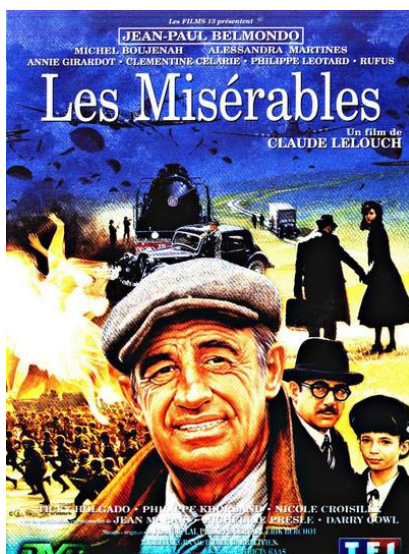
Salim Bachi qui est athée? Trouvez d'autres passages où la voix du narrateur semble devenir la voix de l'auteur.

- Comparez la description de la mort d'Aristides dans le roman à l'illustration de la mort de Jean Valjean par Brion et à la mort de Saint François d'Assise par Giotto. Qu'est-ce qu'un saint? Aristides est-il un saint? Pourquoi ou pourquoi pas? Qui est sanctifié et par qui historiquement? Comparez la fabrique du saint et celle du héros abordée dans l'étude du film *Désobéir*.



17. Faites un schéma actantiel du livre et comparez-le à celui que vous avez fait du film ([Qu'est-ce que le schéma actantiel? - Apprendre le scénario \(apprendre-le-scenario.com\)](#)).
18. Pourquoi l'écrivain représente-t-il l'hybridité culturelle du consul? Quel commentaire fait-il sur le Portugal et sur la colonisation européenne et ses concepts raciaux?
19. La représentation des lieux et de la ville de Bordeaux. Pourquoi l'écrivain mêle-t-il l'histoire des villes (Bordeaux, San Francisco, Anvers, etc.) au récit? Montrez comment l'écrivain passe du passé au présent de la narration mais aussi au présent en adoptant cette structure de "palimpseste." Comment la mémoire personnelle se fait-elle Mémoire historique?

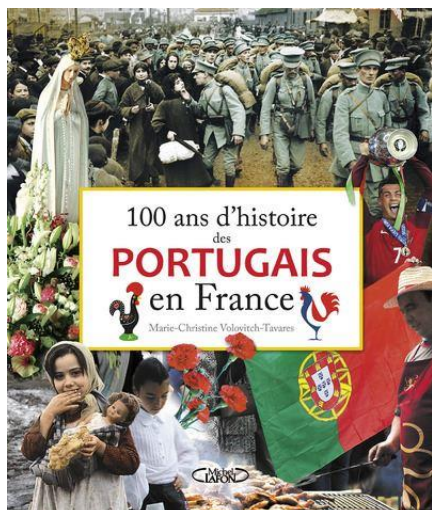
20. Le roman fait une critique de la France (post)coloniale et des régimes oppressifs en général. Comment représente-t-il la France des années 30 et les politiciens français qui ont choisi la voie de l’armistice? Comment critique-t-il la conception patriarcale de la guerre et le concept de “Sauveur de la nation?”
21. Quels leitmotifs ou quels épisodes historiques sont ressassés par le narrateur? En quoi cette critique postcoloniale est-elle réminiscente de la critique d’Aimé Césaire dans *Discours contre le colonialisme* (1950) sur les valeurs républicaines de la France ou d’autres critiques anticoloniales, comme celles de Frantz Fanon ou Albert Memmi?
22. Comparez le portrait de l’héroïsme d’Aristides dans le film *Désobéir* et le roman *Le consul*. Montrez en quoi *Le consul*, un texte qui critique la violence, est un texte plus violent mais aussi ironique, en ce qu’il dénonce l’Absurde. Pouvez-vous voir des influences de la philosophie d’Albert Camus dans ce portrait de l’héroïsme?
23. Regardez les bandes annonces ci-dessous. Comparez le roman et les adaptations libres des *Misérables* par Claude Lelouch (1995) qui se passe pendant la deuxième guerre mondiale (<https://www.youtube.com/watch?v=hck5I4F1OgU>) et par Ladj Ly (2019) qui se situe dans la France contemporaine. Quelles sont les similitudes et les différences?



POUR ALLER PLUS LOIN:

L'IMMIGRATION PORTUGAISE ET LES RÉFUGIÉS EN FRANCE

AUJOURD'HUI



Lisez le document suivant et répondez aux questions: <https://www.histoire-immigration.fr/caracteristiques-migratoires-selon-les-pays-d-origine/l-immigration-portugaise-en-france-au-20e-siecle>

1. Pourquoi l'immigration portugaise a-t-elle été massive en France dans les années 60?
 2. Les Portugais sont-ils venus légalement ou clandestinement en France?
 3. Certains Portugais étaient-ils des réfugiés politiques? Pourquoi?
 4. Depuis quand le Portugal appartient-il à l'U.E.? Qu'est-ce que cela a changé pour les Portugais de France?
 5. Les Portugais sont-ils encore la communauté immigrée la plus importante en France?
- De quels pays viennent la majorité des immigrés en France aujourd'hui?
6. Regardez la bande annonce du film *La cage dorée* de Ruben Alves (2013):

<https://www.youtube.com/watch?v=PR6o3LloMjQ>

- Comment les Portugais de France sont-ils représentés dans ce film?

- Que montre le réalisateur sur les Français dans ce film?
- Quels sont les stéréotypes des Portugais de France que vous pouvez identifier dans ce film?
- Comment les parents Maria et José décident-ils de se révolter contre leur exploitation?
- Comment sont représentés les enfants de Maria et José? Quelles différences voyez-vous entre la première génération et la deuxième génération?
- Comment la musique contribue-t-elle à véhiculer l'hybridité culturelle des Portugais de France?
- Pourquoi le réalisateur a-t-il choisi la comédie pour aborder ces thèmes?
- Aujourd'hui, de nombreux Français partent en vacances ou à la retraite au Portugal et apprennent le portugais. Comment cela va-t-il changer le rapport entre les Français et les Portugais de France à votre avis?

Lisez l'article suivant: <https://www.sudouest.fr/politique/gerald-darmanin/immigration-les-demandes-d-asile-proches-de-leur-niveau-record-en-2022-les-expulsions-en-hausse-de-15-13824468.php>

Les chiffres clés de l'immigration en France En 2022 (et évolution par rapport à 2021)

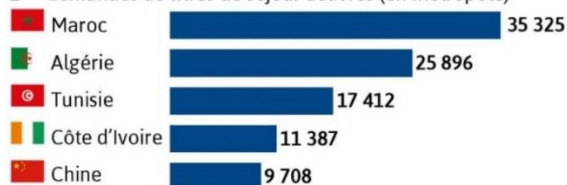
3833 443 titres de séjour valides* +7,4% 5,6% de la population

Premiers titres de séjour délivrés

320 330 1^{ers} titres de séjour délivrés en 2022 273 360* +17,2%

5 premiers pays d'origine en 2021

1^{ères} demandes de titres de séjour délivrés (en métropole)



Demandeurs d'asile

137 046 1^{ères} demandes d'asile déposées en 2022 +31,3% 56 179 décisions positives +3,3%

5 premiers pays d'origine

1^{ères} demandes d'asile déposées (et évolution par rapport à 2021)



Acquisition de la nationalité française

En 2022 78 711 -16,3%



1. D'où viennent les réfugiés actuels en France?
2. Pourquoi certains réfugiés sont-ils expulsés?
3. Faites une recherche sur Internet sur les nouvelles lois migratoires en cours de discussion actuellement. Expliquez la position des différents partis ou personnages politiques sur ces lois.
4. Comparez les lois de votre pays sur les réfugiés avec celles de la France.
5. Regardez les bandes annonces de *Welcome* (2009) de Philippe Lioret (<https://www.youtube.com/watch?v=t40ANH4Pe14>), de *Les engagés* d'Émilie Frèche (2022) et de *Ma France à moi* (2023) (https://www.youtube.com/watch?v=-3z0rt_HN10) de Benoît Cohen adapté de son roman autobiographique *Mohammad, ma*

mère et moi (2018). Comment le personnage principal change-t-il devant la situation des réfugiés? Pourquoi deviennent-ils des “hors-la-loi?”

6. Le titre du film *Ma France à moi* (2023) rappelle la célèbre chanson de Diam's “Ma France à moi” (2006) (<https://lyricstranslate.com/en/Ma-France-moi-Ma-France-moi.html>). De quoi parle cette chanson? De quelle France s’agit-il? En quoi ces films et cette chanson remettent-ils en question ou renforcent-ils la devise “liberté, égalité, fraternité” de la République française?
7. Vous êtes-vous engagé.e dans une cause qui vous paraissait importante? Laquelle?

ACTIVITÉ ORALE

En groupe de 2 étudiants. Choisissez un pays et une situation spécifique actuelle réelle.

Préparez et jouez une scène où vous essayez de convaincre un fonctionnaire récalcitrant de vous donner l’asile. Trouvez et utilisez des arguments pour ou contre.

ACTIVITÉ ÉCRITE/ORALE

Faites des recherches et présentez une héroïne ou un héros français ou francophone peu connu(e). Préparez un Powerpoint pour la classe.

Références:

<https://sousamendesfoundation.org/>

<http://www.sousamendes.org/>

<https://www.smithsonianmag.com/history/the-righteous-defiance-of-aristides-de-sousa-mendes-180978831/>

<https://www.yadvashem.org/righteous/stories/mendes.html>

<https://www.histoire-immigration.fr/>

Fralon, José-Alain. *Le Juste de Bordeaux*. Mollat, 1998.

Lebreton, Éric. *Des visas pour la vie*. Le Cherche midi, 2010.

Séraudie, Patrick. *L'héritage d'Aristides*. Pyramide et France Télévisions, 2020. [bande

annonce: <https://www.pyramideproduction-films.com/catalogue/lheritage-daristides>]

Volovitch-Tavares, Marie-Christine. *100 ans d'immigration portugaise en France*. Michel

Lafon, 2016.

Weber, Ronald. *The Lisbon Route: Entry and Escape in Nazi Europe*. Rowman & Littlefield,

2011.