



PROJECT MUSE®

---

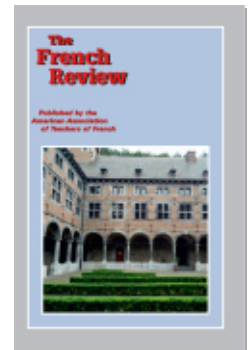
Dossier pédagogique: *Edmond* (Alexis Michalik, 2019)

Nathalie Degroult, Marie-Line Brunet

The French Review, Volume 93, Number 3, March 2020, (Article)

Published by Johns Hopkins University Press

DOI: <https://doi.org/10.1353/tfr.2020.0263>

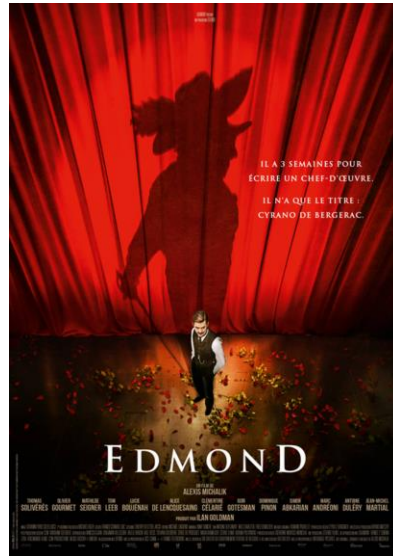


➔ *For additional information about this article*

<https://muse.jhu.edu/article/774083/summary>

## Dossier pédagogique

par Nathalie Degroult (Siena College, NY)  
et Marie-Line Brunet (Ball State University, IN)



Ce Dossier pédagogique accompagne le “Bilan cinématographique 2018–2019: tous à l’eau” (FR 93.3). *Edmond* est l’adaptation cinématographique de la pièce de théâtre éponyme montée en 2017 par Alexis Michalik et récompensée par cinq Molière. Le film nous plonge dans le Paris de la Belle Époque, en 1897, année où Edmond Rostand (1868–1918) écrit l’une des pièces de théâtre les plus populaires de la littérature française: *Cyrano de Bergerac*. Cette comédie romantique, accessible à des apprenants de tout niveau, aborde les thèmes de l’amitié, de l’amour, de la création artistique et rend hommage au monde du théâtre.

**Document élève: p. 2**

**Document professeur: p. 23**

**Références: p. 34**

**Edmond**: se familiariser avec le film

Fiche technique cinématographique

Réalisateur: Alexis Michalik  
Scénariste: Alexis Michalik  
Producteur: Alain Goldman  
Distributeur: Gaumont  
Ce film est disponible en DVD: <amazon.com>

Les personnages

Edmond Rostand (Thomas Solivérès): dramaturge  
Rosemonde Gérard (Alice de Lancquesaing): épouse d'Edmond  
Constant Coquelin (Olivier Gourmet): acteur  
Maria Legault (Mathilde Seigner): actrice  
Jeanne d'Alcy (Lucie Boujenah): habilleuse/ actrice  
Leonidas Volny "Léo" (Tom Leeb): acteur  
Sarah Bernhardt (Clémentine Célerié): actrice  
Jean Coquelin (Igor Gotesman): fils de Constant/ acteur  
Lucien (Dominique Pinon): régisseur  
Georges Feydeau (Alexis Michalik): dramaturge  
Monsieur Honoré (Jean-Michel Martial): cafetier de la Brasserie "Chez Honoré"  
Ange Floury (Simon Abkarian): producteur corse  
Marcel Floury (Marc Andreoni): producteur corse  
Jacqueline (Jeanne Arènes): amie de Jeanne

Le vocabulaire
----------------

**I. Le vocabulaire du film**

**Noms**

abeille (n. f)	<i>bee</i>
bègue (n. m)	<i>stutterer</i>
comptoir (n. m)	<i>counter, bar</i>
couture (n. f)	<i>dressmaking, sewing</i>
échec (n. m)	<i>failure</i>
embuscade (n. f)	<i>ambush</i>
enseigne (n. f)	<i>sign</i>
laideur (n. f)	<i>ugliness</i>
moule (n. f)	<i>mussel</i>
moule (n. m)	<i>mold</i>
pas (n. m)	<i>step</i>
plume (n. f)	<i>feather, pen</i>
protubérance (n. f)	<i>bulge</i>
vertige (n. m)	<i>vertigo</i>
verveine (n. f)	<i>verbena tea</i>

### **Adjectifs**

emphatique	<i>emphatic</i>
farouche	<i>fierce</i>
gascon	<i>from Gascony, a region of southwest France</i>
ronflant	<i>pompous</i>
vilain	<i>ugly</i>

### **Verbes**

abandonner	<i>to give up</i>
adoucir	<i>to soften</i>
briller	<i>to shine</i>
clamer	<i>to proclaim</i>
embobiner	<i>to coax, to bamboozle</i>
oser	<i>to dare</i>
parvenir	<i>achieve</i>
pondre	<i>to lay, to write (fig.)</i>

### **Expressions**

demander crédit	<i>to ask to pay later</i>
en charpie	<i>in pieces</i>
faire des fours	<i>to be unsuccessful</i>
plein d'esprit	<i>witty</i>
sans faute	<i>impeccable, without fail</i>
s'introduire en douce	<i>to sneak in</i>
souffler des mots	<i>to whisper words</i>

### **Exercice d'application**

Des définitions. Trouvez le mot de vocabulaire qui correspond aux définitions ci-dessous. N'oubliez pas d'ajouter l'article défini (le; la; l'; les) s'il s'agit d'un nom.

1. manque de réussite.
2. art de créer des vêtements.
3. réussir à faire quelque chose.
4. renoncer à faire quelque chose.
5. qui ne présente pas d'erreur.
6. qui peut être violent ou féroce.
7. mollusque qui se mange avec des frites.
8. avoir le courage de faire quelque chose.
9. rendre quelque chose plus supportable.
10. entrer quelque part discrètement.

## II. Le Vocabulaire du théâtre

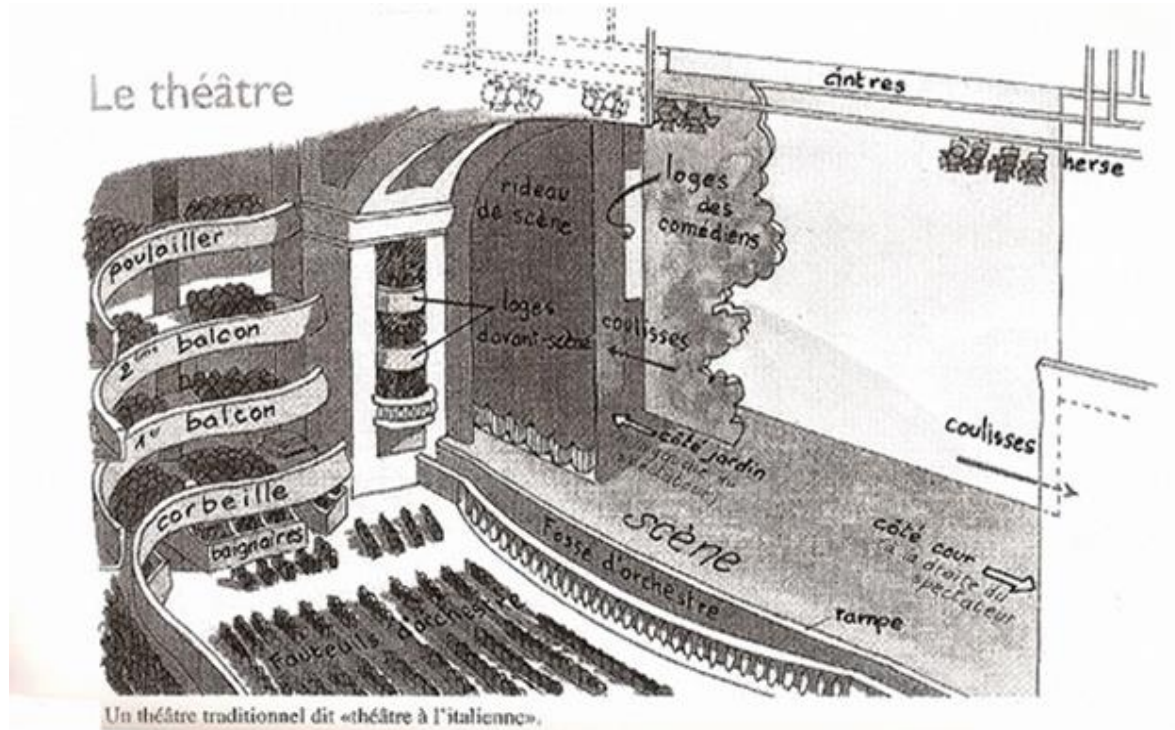
### A. Le texte/ la pièce de théâtre

acte (n. m)  
comédien (n. m), comédienne (n. f)  
costume (n. m)  
coup de théâtre (n. m)  
décor (n. m)  
dialogue (n. m)  
dramaturge (n. m)  
entracte (n. m)  
habilleuse (n. f)  
jouer une pièce  
lever du rideau (n. m)  
mise en abyme (n. f)  
mise en scène (n. f)  
monologue (n. m)  
péripétie (n. f)  
prose (n. f)  
répétition (n. f)  
réplique (n. f)  
salle (de spectacle) (n. f)  
scène (n. f)  
spectacle (n. m)  
spectateur (n. m), spectatrice (n. f)  
tirade (n. f)  
vaudeville (n. m)  
vers (n. m)

**Exercice d'application.** Traduisez le vocabulaire de la pièce de théâtre que vous ne connaissez pas puis remplissez les blancs.

Dans une pièce de théâtre classique, il y a généralement cinq \_\_\_\_\_ (1). Le texte peut être écrit en \_\_\_\_\_ (2) ou en \_\_\_\_\_ (3), cela dépend de la préférence de l'auteur qu'on appelle aussi un \_\_\_\_\_ (4). Lorsqu'une pièce de théâtre commence, la lumière baisse et la \_\_\_\_\_ (5) est plongée dans la pénombre (*semi-darkness*), on entend trois \_\_\_\_\_ (6), puis c'est le \_\_\_\_\_ (7); les \_\_\_\_\_ (8) découvrent le lieu où se passe l'action et le \_\_\_\_\_ (9). Les pièces historiques sont particulièrement intéressantes car les personnages portent des \_\_\_\_\_ (10) d'époque. L'entrée des \_\_\_\_\_ (11) sur \_\_\_\_\_ (12) est toujours un moment privilégié et on apprécie beaucoup les \_\_\_\_\_ (13) des personnages. Parfois, un seul personnage s'exprime sur scène et récite un \_\_\_\_\_ (14). Personnellement, j'aime l' \_\_\_\_\_ (15), cette pause qui permet un peu de repos avant la reprise de la seconde partie du \_\_\_\_\_ (16).

## B. Le vocabulaire de la scène



- baignoire (n. f)
- balcon (n. m)
- corbeille (n. f)
- coulisse (n. f)
- fauteuil d'orchestre (n. m)
- fosse d'orchestre (n. f)
- loge d'avant-scène (n. f)
- loge des comédiens (n. f)
- poulailler (aussi appelé paradis) (n. m)
- rampe (n. f)
- rideau de scène (n. m)
- scène (n. f) aussi appelé plateau (n. m)

**Exercice d'application.** Regardez le schéma de la salle de théâtre et répondez aux questions suivantes.

1. Où les comédiens se préparent-ils avant de jouer?
2. Où les comédiens attendent-ils avant d'entrer en scène?
3. Que doit-on lever pour commencer une pièce de théâtre?
4. Où se joue l'action principale d'une pièce de théâtre?
5. Que trouve-t-on dans la fosse d'orchestre?
6. Où les spectateurs s'assoient-ils pour regarder une pièce de théâtre? À votre avis, comment est évaluer le prix des places (*seats*)? Quelles places sont les plus chères? les moins chères?

**C. Les expressions venant du théâtre.** Faites correspondre chaque expression avec sa signification.

- |  |  |
|--|--|
| ___ 1. Cette comédienne brûle les planches | a. Elle joue la comédie avec talent          |
| ___ 2. Il chauffe la salle                 | b. Il abuse de la sensibilité du spectateur  |
| ___ 3. Il est le dindon de la farce        | c. Elle a un rôle insignifiant               |
| ___ 4. Il ne cesse de faire pleurer Margot | d. C'est un grand comédien                   |
| ___ 5. On a frappé les trois coups         | e. Elle se comporte de manière capricieuse   |
| ___ 6. Elle est sous les feux de la rampe  | f. Elle se joue en ce moment.                |
| ___ 7. C'est une bête de scène             | g. Il n'a plus su répondre à sa réplique     |
| ___ 8. C'est un enfant de la balle         | h. Il parle trop bas                         |
| ___ 9. C'est un monstre sacré              | i. Il suscite l'enthousiasme des spectateurs |
| ___ 10. C'est l'envers du décor            | j. Il s'est fait duper                       |
| ___ 11. Elle joue les accessoires          | k. Elle a dû jouer à l'improviste            |
| ___ 12. Elle joue les divas                | l. C'est ce qui est caché                    |
| ___ 13. Elle a dû jouer au pied levé       | m. Il a reçu un mauvais accueil              |
| ___ 14. Il parle dans ses bottes           | n. Il est né dans une famille d'artistes     |
| ___ 15. Il a reçu des pommes cuites        | o. La pièce a commencé                       |
| ___ 16. Il est resté en carafe             | p. Il sait séduire le public                 |
| ___ 17. Cette pièce tient l'affiche        | q. Elle est sur scène                        |

Avant de visionner le film

**I. La bande annonce du film** <[youtube.com/watch?v=jOgoyxezMoI](https://youtube.com/watch?v=jOgoyxezMoI)>

**A. Questions générales.** Visionnez la bande annonce du film et répondez aux questions suivantes:

1. Quel genre de film est-ce?
2. Où se passe l'action de ce film? À quelle époque?
3. Quels thèmes vont être abordés?

**B. Exercice à trous.** Visionnez à nouveau la bande annonce et complétez les mots manquants:

*Coquelin:* Qui êtes-vous?

*Edmond:* Edmond Rostand

*Coquelin:* Jamais entendu parler.

*Une voix:* Monsieur Coquelin!

*Coquelin:* Quoi encore?

*Coquelin*: Alors votre pièce, comédie? tragédie?  
*Edmond*: Tragédie. \_\_\_\_\_<sup>1</sup>.  
*Coquelin*: Le titre?  
*Edmond*: *Cyrano de Bergerac*. Un poète avec un grand... nez.  
*Coquelin*: Un grand \_\_\_\_\_<sup>2</sup>? Les répétitions commencent demain matin.  
*Edmond*: Demain? Mais ma pièce n'est pas écrite.  
*Coquelin*: Très juste. \_\_\_\_\_<sup>3</sup>-la!  
*Léo*: Edmond, personne ne te connaît. Tu n'as fait que des fours et Coquelin te commande une pièce. \_\_\_\_\_<sup>4</sup>!  
*Léo*: Moi aussi j'ai une bonne nouvelle. Je suis amoureux fou.  
*Léo*: Jeanne! On s'embrasse.  
*Edmond*: Faut la faire \_\_\_\_\_<sup>5</sup>. Lui dire des belles choses.  
*Léo*: Qu'est-ce que je dis, alors?  
*Léo*: Jeanne!  
*Jeanne*: Ah! c'est vous.  
*Edmond*: Si mes mots sont hésitants.  
*Léo*: Si mes mots sont \_\_\_\_\_<sup>6</sup>  
*Edmond*: C'est parce qu'il fait nuit.  
*Léo*: C'est parce qu'il fait nuit. Je ne vois pas le rapport.  
*Edmond*: J'ai ma pièce. Christian lui avoue qu'il ne sait pas s'y prendre avec les femmes alors Cyrano lui propose de l' \_\_\_\_\_<sup>7</sup>.  
*Producteur corse*: Ça manque un peu de cul.  
*Edmond*: De?  
*Coquelin*: Je vous préviens cher Mirmidon qu'à la fin de l'envoi, je... louche?  
*Edmond*: Je \_\_\_\_\_<sup>8</sup>.  
*Coquelin*: Nous allons modestement créer ensemble un chef d'œuvre.  
*Acteur*: Comme à chaque fois.  
*Coquelin*: Voici l'auteur, Edmond Rostand, génie.  
*Acteur*: Comme à \_\_\_\_\_<sup>9</sup>.  
*Rosemonde*: Edmond, tu as rencontré quelqu'un?  
*Edmond*: Oui, j'ai rencontré l' \_\_\_\_\_<sup>10</sup>.  
*Edmond*: Allons Messieurs-dames, on travaille. Première dans une semaine.  
*Acteur*: Ça. Je n'ai jamais vu.  
*Edmond*: Je sens quelque chose dans cette \_\_\_\_\_<sup>11</sup> comme si j'y avais mis tout ce que je n'ai pas. Le courage, l'humour, l'héroïsme,  
*Rosemonde*: l'amour?  
*Edmond*: l' \_\_\_\_\_<sup>12</sup>.  
*Jeanne*: Embrassez-moi.  
*Léo*: euh... Lequel?  
*Maria*: C'est... euh...  
*Coquelin*: Je suis \_\_\_\_\_<sup>13</sup>.  
*Maria*: Mais non, idiot. Tu es superbe.  
*Lucien*: \_\_\_\_\_<sup>14</sup> minutes avant la levée.



## II. Contexte du film

### A. La Belle Époque

Regardez cette vidéo sur la Belle Époque (“Quand Paris était la Silicon Valley”) et répondez aux questions: <[arte.tv/fr/videos/081994-001-A/paleofutur-quand-paris-etait-la-silicon-valley](http://arte.tv/fr/videos/081994-001-A/paleofutur-quand-paris-etait-la-silicon-valley)>

1. Vrai/ Faux Dans le passé, le maire de San Francisco s’est rendu à Paris.
2. Vrai/ Faux À la Belle Époque, Paris était une ville triste.
3. Encerchez les inventions qui sont mentionnées:
  - a. l’électricité
  - b. la parfumerie
  - c. l’eau potable
  - d. l’aspirine
  - e. la vaccination
  - f. le télégraphe
  - g. le bateau
  - h. la mode
  - i. le téléphone
  - j. l’automobile
  - k. la machine à écrire
  - l. l’aviation
4. Vrai/ Faux Paris était aussi appelée “la Belle Ville”.
5. Vrai/ Faux Dans les habitations, les gens avaient l’électricité et la télévision.
6. Vrai/ Faux La télégraphie à cette époque était l’équivalent de l’internet aujourd’hui.
7. Vrai/ Faux Le journal était l’équivalent d’un texto.
8. Vrai/ Faux Il y avait aussi des cybercafés.
9. Vrai/ Faux La compagnie “Gaumont frères” était l’équivalent de Netflix.
10. Vrai/ Faux Le mot “innovation” dominait cette période.
11. Vrai/ Faux On pouvait voyager en Europe sans passeport.
12. Vrai/ Faux En 1911, la Belle Époque était finie.

### B. Repères culturels

#### 1. Paris en 1895

a. **Exercice à trous.** Regardez le début du film (jusqu’à 1’57) et remplissez les blancs.

Nous sommes à Paris en décembre 1895. Il y a cinq ans l’*Éole* de Clément \_\_\_\_\_<sup>1</sup> s’est brièvement envolée. Le mois dernier un train roulant trop vite est tombé dans la rue par la fenêtre de la gare \_\_\_\_\_<sup>2</sup>. Le capitaine Alfred \_\_\_\_\_<sup>3</sup> vient d’être accusé d’espionnage, tandis que Félix \_\_\_\_\_<sup>4</sup> lançait une offensive pour conquérir Madagascar. Dans trois ans, Louis \_\_\_\_\_<sup>5</sup> construira sa première voiture et ce soir au théâtre de la Renaissance, la grande, l’immense, la sublime Sarah \_\_\_\_\_<sup>6</sup> joue pour la première fois une pièce en vers d’un jeune poète inconnu: *La princesse lointaine*.

b. **Approfondissement.** Pour chaque nom que vous avez indiqué dans l'exercice ci-dessus, faites des recherches et donnez des informations générales.

<sup>1</sup>Clément \_\_\_\_\_ :

<sup>2</sup>gare \_\_\_\_\_ :

<sup>3</sup>Alfred \_\_\_\_\_ :

<sup>4</sup>Félix \_\_\_\_\_ :

<sup>5</sup>Louis \_\_\_\_\_ :

<sup>6</sup>Sarah \_\_\_\_\_ :

## 2. Le monde du théâtre

Faites quelques recherches et donnez des informations sur chaque nom qui suit.

a. La Comédie-Française

b. Le Théâtre du Palais-Royal

c. Le Théâtre de la Porte Saint-Martin

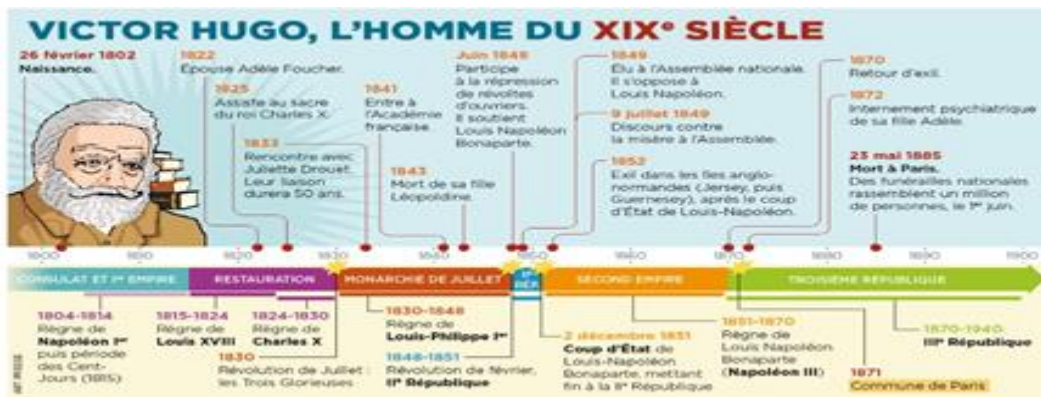
d. Georges Feydeau

## 3. La naissance du cinéma: Les frères Lumière

Qui sont Auguste et Louis Lumière? Qu'ont-ils inventé? Donnez des titres de films réalisés par les frères Lumière.

## C. Edmond Rostand

Faites des recherches sur cet auteur français et présentez vos découvertes sous forme d'infographie. À titre d'exemple voici une infographie concernant Victor Hugo:



**I. L'intrigue: Vrai ou faux?** Pour chacune des phrases suivantes encerclez la réponse correcte. Si la phrase est fautive, expliquez pourquoi.

- Vrai / Faux 1. Au début du film, l'actrice Sarah Bernhardt joue dans une pièce de Rostand.
- Vrai / Faux 2. Les critiques se réjouissent du succès de cette pièce.
- Vrai / Faux 3. Edmond assiste à une projection cinématographique.
- Vrai / Faux 4. Deux ans plus tard, Auguste Lumière rend visite à Edmond.
- Vrai / Faux 5. Edmond essaie d'écrire ses pièces "Chez Honoré".
- Vrai / Faux 6. Edmond propose d'écrire une nouvelle pièce pour l'actrice Maria Legault.
- Vrai / Faux 7. Edmond et son meilleur ami Léo vont se distraire au cinéma.
- Vrai / Faux 8. Léo s'amourache de Jacqueline, l'amie de Jeanne d'Alcy.
- Vrai / Faux 9. Jeanne admire les pièces d'Edmond Rostand.
- Vrai / Faux 10. Rosemonde est ravie de la visite matinale de Coquelin.
- Vrai / Faux 11. Léo sait séduire Jeanne en créant de belles phrases romantiques.
- Vrai / Faux 12. Lucien fait des copies de la pièce pour les répétitions.
- Vrai / Faux 13. Léo commence une correspondance épistolaire avec Jeanne.
- Vrai / Faux 14. Léo rejoint Jeanne à Issoudun.
- Vrai / Faux 15. Lors des répétitions, Jean Coquelin démontre son talent d'acteur.
- Vrai / Faux 16. Rosemonde approuve la correspondance entre Edmond et Jeanne.
- Vrai / Faux 17. Edmond écrit une scène de duel pour Léo.
- Vrai / Faux 18. Toute la troupe fête la fin des répétitions chez Honoré.
- Vrai / Faux 19. Edmond est triste car Rosemonde n'assiste pas à la première de *Cyrano*.
- Vrai / Faux 20. Edmond est rassuré lorsqu'il entend les spectateurs rire et applaudir.
- Vrai / Faux 21. Maria joue le rôle de Roxane à la perfection.
- Vrai / Faux 22. Sarah Bernhardt ne peut pas assister à la première de *Cyrano*.
- Vrai / Faux 23. Honoré, qui assiste à la première de *Cyrano*, est assis à côté de Marcel Floury.
- Vrai / Faux 24. Georges Feydeau félicite Edmond pour sa pièce.
- Vrai / Faux 25. *Cyrano de Bergerac* deviendra le plus grand succès du théâtre français.
- Vrai / Faux 26. Edmond Rostand ne sera cependant jamais reconnu par l'État français.

**II. Qui a dit quoi?** Lisez chacune des phrases ci-dessous en indiquant qui l'a dite, à qui et sa signification ou son importance. Vous pouvez utiliser la liste des personnages ci-dessous:

Constant Coquelin; Edmond Rostand; Honoré; Jeanne d'Alcy; Léo Volny; Les critiques; Lucien; Marcel Floury; Maria Legault; Rosemonde..

1. \_\_\_\_\_ dit à \_\_\_\_\_:

“Quel est le nom de l’auteur? Edmond Rostand. Jamais entendu parlé. Un jeune poète qui n’a fait que des fours.”

Signification/importance:

---

---

2. \_\_\_\_\_ dit à \_\_\_\_\_:

“La patience adoucit tout mal sans remède, cher ami.”

Signification/importance:

---

---

3. \_\_\_\_\_ dit à \_\_\_\_\_:

“Moi, je vais te préparer une verveine. Toi, tu vas t’asseoir à ton bureau, saisir ta plume et écrire un chef-d’œuvre.”

Signification/importance:

---

---

4. \_\_\_\_\_ dit à \_\_\_\_\_:

“Mettez notre note sur le compte de M. Feydeau. Voyez c’est un ami”

Signification/importance:

---

---

5. \_\_\_\_\_ dit à \_\_\_\_\_:

“Il faut la faire rêver, lui dire de belle choses, abandonner la prose. Passe aux vers.”

Signification/importance:

---

---

---

---

6. \_\_\_\_\_ dit à \_\_\_\_\_ :

“Si Maria Legault ne joue pas Roxane, nous retirons nos parts, Coquelin perd son théâtre, vous perdez votre pièce et tout le monde aura perdu son temps.”

Signification/importance:

---

---

7. “On commence, on commence! Tout le monde en place.”

\_\_\_\_\_ dit à \_\_\_\_\_ :

Signification/importance:

---

---

8. “Vous m’admirez. Avec vous j’ai retrouvé le pouvoir de faire briller les yeux d’une femme en écrivant des rimes.”

Signification/importance:

---

---

9. \_\_\_\_\_ dit à \_\_\_\_\_ :

“Le petit nous a pondu une pièce magnifique.”

Signification/importance:

---

---

10. \_\_\_\_\_ dit à \_\_\_\_\_ :

“Je me suis donc battu, Madame, non pour mon vilain nez mais pour vos beaux yeux.”

Signification/importance:

---

---

11. \_\_\_\_\_ dit à \_\_\_\_\_ :

“Vous dont chaque pas touche à la grâce suprême. ”

Signification/importance:

---

---

12. \_\_\_\_\_ dit à \_\_\_\_\_ :

“On m’a proposé un poste chez Méliès. Je ferai les costumes. Qui sait, je parviendrai même peut-être à y trouver un rôle. ”

Signification/importance:

---

---

13. \_\_\_\_\_ dit à \_\_\_\_\_ :

“Ce soir, j’étais la femme de l’auteur de ce chef-d’œuvre, cette nuit, il dormira avec moi.”

Signification/importance:

---

---

Après le visionnement du film

**I. Le titre.** Que pensez-vous du titre de ce film? Aux États-Unis le film porte le titre “Cyrano, My Love” Quel titre préférez-vous? Pourquoi? Quel(s) autre(s) titre(s) pouvez-vous proposer?

**II. Étude des personnages.**

**A. Analyse des personnages.** Donnez les informations importantes sur les personnages suivants.

Edmond Rostand	Constant Coquelin	Rosemonde

<b>Léo Volny</b>	<b>Jeanne d'Alcy</b>	<b>Honoré</b>
<b>Maria Legault</b>	<b>Julien Coquelin</b>	<b>Lucien</b>

**B. Les triangles amoureux.** Le film comporte de nombreux triangles amoureux. Décrivez-les et expliquez les relations entre les différents personnages.

1. Edmond/ Rosemonde/ Jeanne
2. Léo/ Edmond/ Jeanne
3. Christian/ Cyrano/ Roxane
4. Maria/ Ange/ Marcel

### **III. Questions de discussion**

1. Décrivez l'évolution physique entre la première apparition d'Edmond et la scène où il apparaît deux ans plus. Qu'est-ce qui a changé pendant ces années?
2. Quelle rencontre est-ce que Sarah Bernhardt organise? Pourquoi est-ce significatif?
3. Quel personnage inspire à Edmond les premiers vers de sa pièce? Comment est-ce qu'Honoré s'exprime?
4. Quel type de rôle est-ce qu'Edmond souhaite écrire?
5. Lors de leur rencontre, Coquelin expose la structure qu'Edmond devrait adopter pour sa pièce. Décrivez-la sans oublier de décrire la réaction d'Edmond.
6. À deux reprises dans le film, Edmond se fait passer pour un autre écrivain. De qui s'agit-il? Qui est cet écrivain et comment s'appelle sa pièce à succès?
7. Quel rapport est-ce que Jacqueline et Jeanne entretiennent avec le théâtre?
8. Que conseille Edmond à Léo afin de séduire Jeanne?
9. De combien de semaines dispose Edmond pour écrire l'intégralité de sa pièce?
10. Pourquoi est-ce que Jeanne joue un rôle déterminant dans l'écriture de la pièce?

11. Pourquoi est-ce que Coquelin dit aux financiers qu'Edmond est âgé de 37 ans au moment d'écrire sa pièce. Quel âge a-t-il vraiment?
12. Pourquoi est-ce que les financiers veulent absolument que Maria joue le rôle de Roxane alors qu'elle n'en a pas l'âge?
13. Comment est-ce que Jeanne apprend qu'Edmond n'est pas celui qu'elle croyait être?
14. D'après Edmond, quel est le point commun entre Rosemonde et Maria?
15. Citez le nom des trois dramaturges qui sont mentionnés dans le film.
16. Au final, Edmond a-t-il respecté la structure suggérée par Coquelin? (voir question 5)
17. Pourquoi est-ce une aubaine (*godsend*) que Maria tombe dans la trappe avant la représentation? Qui la remplace?
18. D'après Sarah Bernhardt, quelle est la différence entre le public américain et le public parisien?
19. Quelle est la réactions des acteurs à la fin de la représentation?
20. Quelle est la réaction d'Edmond lorsque que le directeur de la Comédie-Française lui dit de venir le voir avec sa prochaine pièce? Pourquoi?
21. Combien de rappels ont été faits par les comédiens?
22. Est-ce que ce film vous a affecté(e) personnellement? Expliquez vos réactions. Maintenant que vous avez-vu *Edmond*, aimeriez-vous lire la pièce *Cyrano de Bergerac*? Pourquoi ou pourquoi pas?

#### **IV. Questions de réflexion sur le film**

1. À votre avis, pourquoi est-ce que le film *Edmond* s'ouvre avec les premières images animées des frères Lumière?
2. À quel théâtre est-ce que Coquelin souhaite proposer la pièce? Faites des recherches sur ce théâtre et écrivez, dans vos propres mots, un résumé qui met en lumière ses principales caractéristiques (date de création, devise, sociétaires, etc.). Pourquoi est-ce une institution?
3. Que pensez-vous du choix d'avoir quitté le théâtre pour le décor du cloître du couvent pour filmer la scène de la mort de Cyrano?
4. Aimez-vous les films biographiques? Quel est votre *biopic* préféré? N'oubliez pas de justifier vos réponses.



## V. Analyses thématiques

1. **Une déclaration d'amour au théâtre?** Peut-on dire que le film *Edmond* est une déclaration d'amour au théâtre? Pourquoi ou pourquoi pas?

2. **La modernité.** Après avoir assisté à la projection du cinématographe, Edmond partage avec Léo ses inquiétudes à propos du théâtre et déclare: "dans dix ans, il n'y aura plus de théâtre." Quels personnages s'inquiètent de la modernité? Quels sont ceux qui accueillent ce changement avec bonheur? Comment se manifestent les tensions entre l'ancien et le moderne dans le film?

3. **La francité.** Honoré et Edmond vantent le "côté français de Cyrano", la devanture de la brasserie d'Honoré indique que des "spécialités françaises" y sont servies, Maria appelle Coquelin "coq" et la Comédie-Française joue un rôle particulier dans le film. D'après cette liste non-exhaustive, comment définiriez-vous la francité et comment se manifeste-t-elle dans le film?

Pour aller plus loin: analyse de documents

## I. Analyse du texte de Rostand

Le film inclut quelques répliques célèbres de la pièce de théâtre *Cyrano de Bergerac*. Voici un extrait de la pièce. Lisez l'acte V, scène V puis répondez aux questions qui suivent.

\*\*\*\*\*

**Roxane.**

Ouvrez... lisez!..

*(Elle revient à son métier, le replie, range ses laines.)*

**Cyrano, lisant.**

"Roxane, adieu, je vais mourir!..."

**Roxane, s'arrêtant, étonnée.**

Tout haut?

**Cyrano, lisant.**

"C'est pour ce soir, je crois, ma bien-aimée!

"J'ai l'âme lourde encor d'amour inexprimée,

"Et je meurs! jamais plus, jamais mes yeux grisés,

"Mes regards dont c'était..."

**Roxane.**

Comme vous la lisez,

Sa lettre!

**Cyrano, continuant.**

"...dont c'était les frémissantes fêtes,

"Ne baisseront au vol les gestes que vous faites

“J’en revois un petit qui vous est familier  
“Pour toucher votre front, et je voudrais crier...”

**Roxane, troublée.**

Comme vous la lisez, —cette lettre!

*(La nuit vient insensiblement.)*

**Cyrano.**

“Et je crie:  
“Adieu!...”

**Roxane.**

Vous la lisez...

**Cyrano.**

“Ma chère, ma chérie,  
“Mon trésor...”

**Roxane, rêveuse.**

D’une voix...

**Cyrano.**

“Mon amour!...”

**Roxane.**

D’une voix...

*(Elle tressaille.)*

Mais... que je n’entends pas pour la première fois!

*(Elle s’approche tout doucement, sans qu’il s’en aperçoive, passe derrière le fauteuil se penche sans bruit, regarde la lettre. —L’ombre augmente.)*

**Cyrano.**

“Mon cœur ne vous quitta jamais une seconde,  
“Et je suis et serai jusque dans l’autre monde  
“Celui qui vous aima sans mesure, celui...”

**Roxane, lui posant la main sur l’épaule.**

Comment pouvez-vous lire à présent? Il fait nuit.

*(Il tressaille, se retourne, la voit là tout près, fait un geste d’effroi, baisse la tête. Un long silence. Puis, dans l’ombre complètement venue, elle dit avec lenteur, joignant les mains.)*

Et pendant quatorze ans, il a joué ce rôle  
D’être le vieil ami qui vient pour être drôle!

**Cyrano.**

Roxane!

**Roxane.**

C’était vous.

**Cyrano.**

Non, non, Roxane, non!

**Roxane.**

J’aurais dû deviner quand il disait mon nom!

Non! ce n'était pas moi!	<b>Cyrano.</b>
C'était vous!	<b>Roxane.</b>
Je vous jure...	<b>Cyrano.</b>
J'aperçois toute la généreuse imposture: Les lettres, c'était vous...	<b>Roxane.</b>
Non!	<b>Cyrano.</b>
Les mots chers et fous, C'était vous...	<b>Roxane.</b>
Non!	<b>Cyrano.</b>
La voix dans la nuit, c'était vous.	<b>Roxane.</b>
Je vous jure que non!	<b>Cyrano.</b>
L'âme, c'était la vôtre!	<b>Roxane.</b>
Je ne vous aimais pas.	<b>Cyrano.</b>
Vous m'aimiez!	<b>Roxane.</b>
	<b>Cyrano, se débattant.</b>
C'était l'autre!	<b>Roxane.</b>
Vous m'aimiez!	<b>Cyrano, d'une voix qui faiblit.</b>
Non!	<b>Roxane.</b>
Déjà vous le dites plus bas!	<b>Cyrano.</b>
Non, non, mon cher amour, je ne vous aimais pas!	<b>Roxane.</b>
Ah! que de choses qui sont mortes... qui sont nées! —Pourquoi vous être tu pendant quatorze années, Puisque sur cette lettre où, lui, n'était pour rien, Ces pleurs étaient de vous?	

**Cyrano, lui tendant la lettre.**

Ce sang était le sien.

\*\*\*\*\*

### **Questions de Compréhension**

1. Combien d'années se sont écoulées entre le moment où Cyrano et Christian partent à la guerre et cette scène?
2. Comment est-ce que l'auteur utilise les didascalies (*stage directions*) pour faire croire que Cyrano lit la lettre?
3. Quelle est la réaction de Roxane lors de la "lecture" de la lettre?
4. Quel sentiment est-ce que Cyrano éprouve vis-à-vis de Roxane? Comment est-ce que ce sentiment est exprimé?
5. Pourquoi est-ce significatif que la nuit tombe à mesure que la scène avance?
6. Quel est le ton de cette scène? Est-il similaire ou différent de celui qui domine dans les 4 actes précédents?
7. La mort de Cyrano est inéluctable. Comment se manifeste-t-elle dans cette scène?

### **II. Analyse du dossier de presse d'Edmond**

Ouvrez le dossier de presse consacré à *Edmond*, dirigez-vous vers la page 4 et répondez aux questions ci-dessous. <[medias.unifrance.org/medias/237/11/199661/presse/edmond-dossier-de-presse-francais.pdf](http://medias.unifrance.org/medias/237/11/199661/presse/edmond-dossier-de-presse-francais.pdf)>

### **Entretien avec Alexis Michalik: Questions de Compréhension**

1. Quel film a inspiré Alexis Michalik à réaliser une œuvre comme *Edmond*?
2. Pourquoi a-t-il choisi de raconter les circonstances de la première de *Cyrano de Bergerac*?
3. Quel âge avait Edmond Rostand lorsqu'il a écrit sa pièce?
4. Pourquoi est-ce qu'Alexis Michalik a d'abord opté de monter une pièce de théâtre et non un film?
5. D'après Michalik, pourquoi est-ce que Cyrano est un héros français?
6. Si vous pouviez rencontrer le réalisateur du film et/ou les acteurs, quelles questions aimeriez-vous poser? Écrivez au moins 3 questions.

## A. Activités orales

1. **Question de ton.** Coquelin défie Edmond de varier son ton alors qu'il déclame des vers de sa pièce. À votre tour, exercez-vous à déclamer les vers suivant avec le bon ton.

a. Agressif:

“Si j'avais un tel nez, il faudrait sur le champ que je me l'amputasse!”

b. Descriptif:

“C'est un roc! C'est un pic! C'est un cap! Que dis-je c'est un cap? C'est une péninsule!”

c. Gracieux:

“Aimez-vous à ce point les oiseaux que paternellement vous vous préoccupâtes de tendre ce perchoir à leurs petites pattes?”

d. Emphatique:

“Aucun vent, ne peut, nez magistral, t'enrhumer tout entier, excepté le mistral!”

e. Dramatique:

“C'est la mer Rouge quand il saigne!”

f. Admiratif:

“Pour un parfumeur, quelle enseigne!”

g. Lyrique:

“Est-ce une conque, êtes-vous un triton?”

h. Naïf:

“Ce monument, quand le visite-t-on?”

i. Militaire:

“Pointez contre cavalerie!”

j. Pratique:

“Voulez-vous le mettre en loterie? Assurément, monsieur, ce sera le gros lot!”

2. **Le monologue de Cyrano.** Voici maintenant la réponse complète de Cyrano dans la pièce originelle. Il répond à la critique vis-à-vis de la taille de son nez (acte I, scène IV). Travaillez ce monologue et préparez-vous à le déclamer devant la classe.

Cyrano.

Ah! non! c'est un peu court, jeune homme!

On pouvait dire... Oh! Dieu!... bien des choses en somme...

En variant le ton, —par exemple, tenez:

Agressif: “Moi, monsieur, si j'avais un tel nez,

Il faudrait sur-le-champ que je me l'amputasse!”

Amical: “Mais il doit tremper dans votre tasse

Pour boire, faites-vous fabriquer un hanap!”

Descriptif: “C’est un roc!... c’est un pic!... c’est un cap!  
Que dis-je, c’est un cap?... C’est une péninsule!”

Curieux: “De quoi sert cette oblongue capsule?  
D’écritoire, monsieur, ou de boîte à ciseaux?”

Gracieux: “Aimez-vous à ce point les oiseaux  
Que paternellement vous vous préoccupâtes  
De tendre ce perchoir à leurs petites pattes?”

Truculent: “Ça, monsieur, lorsque vous pétenez,  
La vapeur du tabac vous sort-elle du nez  
Sans qu’un voisin ne crie au feu de cheminée?”

Prévenant: “Gardez-vous, votre tête entraînée  
Par ce poids, de tomber en avant sur le sol!”

Tendre: “Faites-lui faire un petit parasol  
De peur que sa couleur au soleil ne se fane!”

Pédant: “L’animal seul, monsieur, qu’Aristophane  
Appelle Hippocampéléphantocamélos  
Dut avoir sous le front tant de chair sur tant d’os!”

Cavalier: “Quoi, l’ami, ce croc est à la mode?  
Pour pendre son chapeau, c’est vraiment très commode!”

Emphatique: “Aucun vent ne peut, nez magistral,  
T’enrhumer tout entier, excepté le mistral!”

Dramatique: “C’est la Mer Rouge quand il saigne!”

Admiratif: “Pour un parfumeur, quelle enseigne!”

Lyrique: “Est-ce une conque, êtes-vous un triton?”

Naïf: “Ce monument, quand le visite-t-on?”

Respectueux: “Souffrez, monsieur, qu’on vous salue,  
C’est là ce qui s’appelle avoir pignon sur rue!”

Campagnard: “Hé, arde! C’est-y un nez? Nanain!  
C’est quequ’navet géant ou ben quequ’melon nain!”

Militaire: “Pointez contre cavalerie!”

Pratique: “Voulez-vous le mettre en loterie?  
Assurément, monsieur, ce sera le gros lot!”

Enfin parodiant Pyrame en un sanglot:  
“Le voilà donc ce nez qui des traits de son maître  
A détruit l’harmonie! Il en rougit, le traître!”  
—Voilà ce qu’à peu près, mon cher, vous m’auriez dit  
Si vous aviez un peu de lettres et d’esprit

Mais d'esprit, ô le plus lamentable des êtres,  
Vous n'en eûtes jamais un atome, et de lettres  
Vous n'avez que les trois qui forment le mot: sot!  
Eussiez-vous eu, d'ailleurs, l'invention qu'il faut  
Pour pouvoir là, devant ces nobles galeries,  
Me servir toutes ces folles plaisanteries,  
Que vous n'en eussiez pas articulé le quart  
De la moitié du commencement d'une, car  
Je me les sers moi-même, avec assez de verve,  
Mais je ne permets pas qu'un autre me les serve.

## **B. Activités écrites**

1. **Une critique du film.** On vous demande d'écrire une critique sur le film *Edmond*. Évaluez ce qui vous a plu, déplu et expliquez pourquoi. Parlez des scènes qui vous ont le plus marqué(e) et des réactions qu'elles ont suscitées chez vous.

2. ***Edmond* dans votre université.** Votre appréciation pour la pièce est telle que vous décidez de rédiger un courrier électronique au département d'art dramatique afin de leur demander de mettre en scène *Edmond* l'année prochaine. Attention, n'oubliez pas d'être formel et d'indiquer pourquoi cette pièce demeure un succès que tous les étudiants devraient connaître même au vingt et unième siècle!

Le vocabulaire

**I. Le vocabulaire du film**

1. échec
2. couture
3. parvenir
4. abandonner
5. sans faute
6. farouche
7. moule
8. oser
9. adoucir
10. s'introduire en douce

**II. Le vocabulaire du théâtre**

**A. Le texte/ la pièce de théâtre**

Dans une pièce de théâtre classique, il y a généralement cinq **actes** (1). Le texte peut être écrit en **prose** (2) ou en **vers** (3), cela dépend de la préférence de l'auteur qu'on appelle aussi un **dramaturge** (4). Lorsqu'une pièce de théâtre commence, la lumière baisse et la **salle** (5) est plongée dans la pénombre (*semi-darkness*), on entend trois **coups de théâtre** (6), puis c'est le **lever du rideau** (7); les **spectateurs** (8) découvrent le lieu où se passe l'action et le **décor** (9). Les pièces historiques sont particulièrement intéressantes car les personnages portent des **costumes** (10) d'époque. L'entrée des **comédiens** (11) sur **scène** (12) est toujours un moment privilégié et on apprécie beaucoup les **dialogues/répliques** (13) des personnages. Parfois, un seul personnage s'exprime sur scène et récite un **monologue** (14). Personnellement, j'aime l'**entracte** (15), cette pause qui permet un peu de repos avant la reprise de la seconde partie du **spectacle** (16).

**B. Le vocabulaire de la scène**

1. Ils se préparent dans leurs loges.
2. Avant d'entrer en scène, ils sont dans les coulisses.
3. Le rideau doit se lever avant que la pièce commence.
4. L'action principale se joue sur scène.
5. Divers musiciens dirigés par un chef d'orchestre s'y trouvaient. De nos jours, les fosses d'orchestre n'existent que dans certains théâtres parisiens.
6. Les spectateurs peuvent s'asseoir dans les fauteuils d'orchestre, les loges, les baignoires, la corbeille, au premier et deuxième balcon, au poulailler (aussi appelé le paradis). Plus les



spectateurs sont près de la scène et des comédiens, plus le prix des places est cher. Donc, un fauteuil d'orchestre coûtera plus cher qu'une place au poulailler.

### C. Les expressions venant du théâtre

- \_\_a\_\_ 1. Cette comédienne brûle les planches
- \_\_i\_\_ 2. Il chauffe la salle
- \_\_j\_\_ 3. Il est le dindon de la farce
- \_\_b\_\_ 4. Il ne cesse de faire pleurer Margot
- \_\_o\_\_ 5. On a frappé les trois coups
- \_\_q\_\_ 6. Elle est sous les feux de la rampe
- \_\_p\_\_ 7. C'est une bête de scène
- \_\_n\_\_ 8. C'est un enfant de la balle
- \_\_d\_\_ 9. C'est un monstre sacré
- \_\_l\_\_ 10. C'est l'envers du décor
- \_\_c\_\_ 11. Elle joue les accessoires
- \_\_e\_\_ 12. Elle joue les divas
- \_\_k\_\_ 13. Elle a dû jouer au pied levé
- \_\_h\_\_ 14. Il parle dans ses bottes
- \_\_m\_\_ 15. Il a reçu des pommes cuites
- \_\_g\_\_ 16. Il est resté en carafe
- \_\_f\_\_ 17. Cette pièce tient l'affiche

Avant de visionner le film
----------------------------

### I. La bande annonce du film

#### A. Questions générales.

1. C'est une comédie.
2. L'action se passe à Paris, dans un théâtre durant la Belle Époque.
3. Le monde du théâtre (le spectacle, les comédiens, le texte), l'inspiration, la création artistique, les relations amoureuses.

#### B. Exercice à trous

<sup>1</sup>comédie, <sup>2</sup>nez, <sup>3</sup>Écrivez, <sup>4</sup>Champagne, <sup>5</sup>rêver, <sup>6</sup>hésitants, <sup>7</sup>aider, <sup>8</sup>touche, <sup>9</sup>chaque fois, <sup>10</sup>inspiration, <sup>11</sup>pièce, <sup>12</sup>amour, <sup>13</sup>ridicule, <sup>14</sup>Dix.

### II. Contexte du film

#### A. La Belle Époque

1. Vrai
2. Faux. Paris était une ville folle.
3. a. l'électricité; b. la parfumerie; d. l'aspirine; e. la vaccination; f. le télégraphe; i. le téléphone; j. l'automobile; l. l'aviation.
4. Faux. Paris s'appelle "la Ville Lumière".

5. Faux. L'électricité et le gaz sont installés dans les habitations.
6. Vrai.
7. Faux. La carte postale était l'équivalent d'un texto.
8. Faux. Les cybercafés n'existaient pas mais il y avait des téléphone-cafés.
9. Faux. Pathé frères était l'équivalent de Netflix.
10. Faux. On parle de progrès.
11. Vrai.
12. Faux. La Belle Époque se termine en 1914 lorsque la Grande Guerre commence.

## **B. Repères culturels**

### **1. Paris en 1895**

a. **Exercice à trous.** Regardez le début du film (jusqu'à 1'57) et remplissez les blancs.

Nous sommes à Paris en décembre 1895. Il y a cinq ans l'*Éole* de Clément **Ader**<sup>1</sup> s'est brièvement envolée. Le mois dernier un train roulant trop vite est tombé dans la rue par la fenêtre de la gare **Montparnasse**<sup>2</sup>. Le capitaine **Dreyfus**<sup>3</sup> vient d'être accusé d'espionnage tandis que Félix **Faure**<sup>4</sup> lançait une offensive pour conquérir Madagascar. Dans trois ans, Louis **Renault**<sup>5</sup> construira sa première voiture et ce soir au théâtre de la Renaissance, la grande, l'immense, la sublime Sarah **Bernhardt**<sup>6</sup> joue pour la première fois une pièce en vers d'un jeune poète inconnu: *La princesse lointaine*.

#### **b. Approfondissement.**

<sup>1</sup> Clément Ader (1841–1925) était un ingénieur français pionnier de l'aviation. Il est connu pour son *Éole*, une machine volante en forme de chauve-souris.

<sup>2</sup> gare Montparnasse: c'est l'une des six grandes gares de Paris. Elle est située dans le 14<sup>e</sup> et 15<sup>e</sup> arrondissement.

<sup>3</sup> Alfred Dreyfus (1859–1935) était un officier français de confession juive qui fut accusé d'espionnage en 1894 et envoyé au bagne en Guyane. Cette affaire divisa la France et les intellectuels de l'époque prirent la défense du militaire. Il fut finalement réhabilité en 1906.

<sup>4</sup> Félix Faure (1841–1899) fut le président de la République française de 1895 à 1899. Il a contribué au rapprochement franco-russe et à l'expansion coloniale, notamment avec la conquête de Madagascar. Sa présidence a été marquée par l'affaire Dreyfus. C'est à lui qu'Émile Zola adresse le 12 janvier 1898 sa fameuse lettre ouverte, "J'accuse!"

<sup>5</sup> Louis Renault (1877–1944) était un inventeur, un pilote de course et chef d'entreprise. C'était un pionnier de l'industrie automobile française qui a fondé la compagnie Renault.

<sup>6</sup> Sarah Bernhardt (1844–1923) était une des grandes tragédiennes du dix-neuvième et début du vingtième siècle. C'était une star internationale qui avait joué dans le monde.

### **2. Le monde du théâtre**

a. La Comédie-Française est une institution culturelle française créée en 1680 qui se trouve depuis 1799 au cœur du Palais-Royal (1<sup>er</sup> arrondissement de Paris). C'est un établissement public qui possède une troupe permanente de comédiens.

b. Le Théâtre du Palais-Royal est une salle de spectacle parisienne située rue de Montpensier (1<sup>er</sup> arrondissement).

c. Le Théâtre de la Porte Saint-Martin est une salle de spectacle parisienne située dans le 10<sup>e</sup> arrondissement. Constant Coquelin prit la direction du théâtre de 1896 à 1901 avec son fils Jean, puis le laissa diriger seul. C'est dans ce théâtre qu'eut lieu la première représentation de *Cyrano de Bergerac* le 27 décembre 1897.

d. Georges Feydeau (1862–1921) était un dramaturge français triomphant de la Belle Époque connu pour ses nombreux vaudevilles dont *Le dindon*.

### 3. La naissance du cinéma: Les frères Lumière

Auguste (1862–1954) et Louis (1864–1948) Lumière étaient des ingénieurs et industriels français reconnus comme les pionniers du cinéma. Ils ont inventé entre autres le cinématographe et ont commencé à réaliser les premiers films projetés à partir de 1895. Leurs célèbres films s'intitulent *La sortie de l'usine Lumière à Lyon*, *L'arroseur arrosé*, *L'arrivée d'un train en gare de La Ciotat*, *Le repas de bébé*.

### C. Edmond Constant

Les infographies seront différentes.

Pendant le visionnement du film
---------------------------------

### I. L'intrigue: Vrai ou Faux?

1. Vrai.
2. Faux. Les critiques se moquent de la pièce et de Rostand, l'auteur.
3. Vrai.
4. Faux. C'est Sarah Bernhardt, l'actrice qui reconnaît le talent d'Edmond et lui rend visite.
5. Vrai.
6. Faux. Edmond a rencontré le célèbre acteur Coquelin pour lui proposer une nouvelle pièce.
7. Faux. Edmond et Léo sortent se distraire au Moulin Rouge.
8. Faux. Léo tombe amoureux de Jeanne d'Alcy.
9. Vrai.
10. Faux. Rosemonde n'est pas contente car Coquelin est arrivé chez eux très tôt et a réveillé les enfants.
11. Faux. Léo n'est pas romantique et ne sait pas bien séduire Jeanne. Edmond souffle des phrases poétiques à Léo, puis ce dernier les répète à Jeanne.
12. Vrai.
13. Vrai.
14. Vrai.
15. Faux. Jean Coquelin est un mauvais acteur. Il est incapable de dire correctement la réplique "Portez-les lui!".
16. Faux. Lorsque Rosemonde trouve les lettres que Edmond a écrites à Jeanne, elle est blessée.

17. Faux. C'est pour Constant Coquelin que Edmond écrit finalement une scène de duel dans le quatrième acte de la pièce.
18. Faux. Toute la troupe se retrouve chez Honoré non pas pour fêter la fin des répétitions mais parce que la Comédie-Française vient d'interdire à Constant Coquelin de jouer dans toute salle parisienne.
19. Faux. Rosemonde et leur fils assistent à la première de *Cyrano*.
20. Vrai.
21. Faux. Maria tombe dans la trappe et ne joue pas le premier soir. C'est Jeanne qui la remplace.
22. Faux. Sarah Bernhardt joue dans un autre théâtre mais elle finit en avance pour pouvoir assister au dernier acte de *Cyrano*.
23. Faux. Honoré est assis à côté de Sarah Bernhardt.
24. Vrai.
25. Vrai.
26. Faux. Edmond Rostand recevra la légion d'honneur, la plus haute récompense qu'un individu peut recevoir du gouvernement français.

**II. Qui a dit quoi?** Lisez chacune des phrases ci-dessous en indiquant qui l'a dite, à qui et sa signification ou son importance:

1. "Quel est le nom de l'auteur? Edmond Rostand. Jamais entendu parlé. Un jeune poète qui n'a fait que des fours."

Les critiques entre eux. Au début du film, ils viennent d'assister à la première de *La princesse lointaine*, une pièce en vers d'Edmond Rostand dans laquelle joue Sarah Bernhardt. L'action se passe en 1895, deux ans avant la première représentation de *Cyrano de Bergerac*. Les critiques ont une réaction négative et n'apprécient pas particulièrement le style de l'auteur. On apprend aussi qu'à l'époque Rostand n'avait pas écrit un seul succès.

2. "La patience adoucit tout mal sans remède, cher ami."

Honoré—à un client. Ce dernier se distingue par son impatience. Il se comporte si mal envers Honoré (tenant des propos racistes) qu'il est expulsé de la brasserie.

3. "Moi, je vais te préparer une verveine. Toi, tu vas t'asseoir à ton bureau, saisir ta plume et écrire un chef-d'œuvre."

Rosemonde—à Edmond. Rosemonde est une épouse aimante qui encourage son mari lorsque celui-ci rentre déprimé après l'échec de sa pièce.

4. "Mettez notre note sur le compte de M. Feydeau. Voyez c'est un ami"

Edmond—à la serveuse du Moulin Rouge. Léo a entraîné Edmond au Moulin Rouge car il veut séduire Jeanne. Georges Feydeau, auteur qui connaît à cette époque un grand succès avec son vaudeville, *Le dindon*, entre dans le cabaret et se moque d'Edmond. Ce dernier se venge en disant à la serveuse que Feydeau paiera leurs consommations (celles d'Edmond, de Léo et de leurs invitées). À ce moment-là, Feydeau n'en sait rien et découvrira ce "petit cadeau" plus tard.

5. "Il faut la faire rêver, lui dire de belles choses, abandonner la prose. Passe aux vers."

Edmond—à Léo. Ce dernier est tombé amoureux de Jeanne mais ne sait pas la séduire. Jeanne a giflé Léo lorsqu'il s'est précipité sur elle et l'a embrassée. Notons que Léo la tutoie alors que Jeanne le vouvoie. Edmond lui recommande une approche de séduction romantique, plus adaptée

à la personnalité de Jeanne. Cette romance naissante entre Jeanne et Léo permettra à Edmond d'écrire l'histoire d'amour entre Roxane, Christian et Cyrano.

6. "Si Maria Legault ne joue pas Roxane, nous retirons nos parts, Coquelin perd son théâtre, vous perdez votre pièce et tout le monde aura perdu son temps."

Marcel Floury—à Edmond. Marcel Floury et Ange Floury sont les propriétaires de la maison de plaisir "Aux belle poules" et ont par le passé prêté de l'argent à Coquelin. Leur investissement dans cette nouvelle pièce ne va pas sans condition. Avant d'être actrice, Maria Legault avait été leur maîtresse et chacun croit être le père de son enfant. Tous deux restent très amoureux de l'actrice même si celle-ci refuse d'entretenir la moindre relation avec eux.

7. "On commence, on commence! Tout le monde en place."

Lucien—aux comédiens. Le régisseur a un rôle essentiel dans ce théâtre. C'est le soir de la première représentation et il s'assure que chaque comédien est prêt à entrer en scène au bon moment.

8. "Vous m'admirez. Avec vous j'ai retrouvé le pouvoir de faire briller les yeux d'une femme en écrivant des rimes."

Edmond—à Jeanne. Jeanne est devenue la muse d'Edmond et il lui est reconnaissant. Toutefois, leur relation restera platonique car Edmond aime profondément sa femme, Rosemonde.

9. "Le petit nous a pondu une pièce magnifique."

Maria—à Coquelin. Le soir de la première, Maria montre son optimisme à Coquelin qui n'est pas convaincu de la réussite de la pièce. "Le petit" fait référence à Edmond qui reste jeune par rapport au divers comédiens plus expérimentés.

10. "Je me suis donc battu, Madame, non pour mon vilain nez mais pour vos beaux yeux."

Cyrano (joué par Coquelin)—à Roxanne (jouée par Jeanne). Cette phrase est extraite de la pièce de théâtre qui est jouée devant des spectateurs le soir de la première au théâtre de la Porte Saint-Martin. C'est aussi l'exemple d'une mise en abyme dont nous sommes le témoin. La réplique est également la parfaite illustration du style de Rostand et du drame romantique de la fin du dix-neuvième siècle.

11. "Vous dont chaque pas touche à la grâce suprême."

Léo—à Jeanne. Ayant compris qu'il doit faire preuve de romantisme pour séduire Jeanne, Léo a mémorisé ce vers extrait du sonnet "Se voir le plus possible" d'Alfred de Musset (1810–1857). Cet auteur français représente bien la période romantique dans la littérature du dix-neuvième siècle.

12. "On m'a proposé un poste chez Méliès. Je ferai les costumes. Qui sait, je parviendrai même peut-être à y trouver un rôle."

Jeanne—à Edmond. Jeanne, qui est couturière et non actrice, va travailler pour Georges Méliès. Ce dernier a acheté le théâtre Robert-Houdin en 1896 et y réalise ses premiers films. La vraie Jehanne d'Alcy fut en effet une actrice qui joua dans quelques films de Méliès. Elle se maria une première fois, devenant Fanny Marieux. Puis, son mari mourut et elle se remaria en 1925 avec Georges Méliès, lui aussi veuf depuis 1913.

13. "Ce soir, j'étais la femme de l'auteur de ce chef-d'œuvre. Cette nuit, il dormira avec moi."

Rosemonde—à Edmond. Rosemonde, qui s'inquiétait auparavant de l'affection d'Edmond pour Jeanne, se trouve ici rassurée et à nouveau admirative de son mari, l'auteur d'un chef-d'œuvre littéraire.

Après le visionnement du film
-------------------------------

### **I. Le titre.**

Les réponses varieront.

### **II. Étude des personnages.**

#### **A. Analyse des personnages.**

**Edmond Rostand** est le personnage principal du film. Le réalisateur s'est inspiré de la biographie de Rostand et nous propose une version romancée. Edmond est un auteur anxieux qui peine à trouver l'inspiration. Il a toutefois un vrai talent littéraire que seule la grande Sarah Bernhardt semble avoir détecté. Comme beaucoup d'auteurs, Edmond cherche à écrire un chef-d'œuvre. Il est grandement inspiré par Jeanne qui devint sa muse. C'est avec *Cyrano de Bergerac*, chef-d'œuvre du théâtre français, que Rostand atteint la gloire.

**Constant Coquelin** s'inspire du vrai comédien Benoît-Constant Coquelin (1841–1909) qui était l'un des comédiens les plus notoires de son époque. Il joua à la Comédie-Française pendant plus de 25 ans, fit des représentations en Europe et en Amérique puis pris la direction du théâtre de la Porte Saint-Martin en 1896. C'est à cette époque qu'il commanda la pièce, *Cyrano de Bergerac*, à Edmond Rostand et fut le premier à interpréter le rôle principal. Dans le film, Coquelin est représenté comme un acteur exubérant, déterminé et passionné par son art.

**Rosemonde** est l'épouse encourageante d'Edmond. C'est une femme au foyer typique de l'époque qui s'occupe principalement de ses enfants et de la maison. Rosemonde n'aime pas particulièrement les visites matinales de Sarah Bernhardt et de Constant Coquelin. Sa brève interaction avec Sarah Bernhardt est d'ailleurs drôle car l'actrice est incapable de se souvenir de son prénom.

**Léo Volny** est le meilleur ami d'Edmond. Il aime se divertir et séduire les femmes. Il entraîne d'ailleurs Edmond dans ses soirées nocturnes. Léo est un acteur capable de mémoriser des lignes mais n'a pas l'âme romantique. Lorsqu'il tombe amoureux de Jeanne, il comprend que son comportement doit changer et s'instruit en lisant des poèmes romantiques.

**Jeanne d'Alcy** est une couturière dont Léo tombe follement amoureux. Jeanne est romantique et aime la poésie et les belles déclarations. Elle est séduite par les lettres que Léo lui envoie, ne réalisant pas que ce sont en fait les mots d'Edmond. Elle déclare sa flamme à Edmond lorsqu'elle comprend qu'il est l'auteur des lettres.

**Honoré** est un cafetier atypique. Il est le propriétaire de la brasserie "Chez Honoré" dans laquelle se rend régulièrement Edmond Rostand pour trouver l'inspiration. Honoré est un homme

cultivé et plein de bon sens qui déclame souvent des maximes. Il possède une connaissance littéraire impressionnante et suggère des pistes narratives à Edmond.

**Maria Legault** est une actrice capricieuse qui refuse initialement de jouer dans la pièce. Elle est l'ancienne maîtresse d'Ange et Marcel Floury, deux investisseurs véreux qui possèdent "Aux belles poules", une maison close. Il semblerait que Maria y ait travaillé.

**Julien Coquelin** est le fils de Constant Coquelin. Il est devenu acteur pour faire plaisir à son père mais n'a aucun talent. Il joue mal et ne sait pas bien dire ses lignes. Julien rêve d'être pâtissier.

**Lucien** est le régisseur du théâtre. C'est un personnage secondaire cependant important dans le cadre théâtral puisque c'est lui qui est responsable du bon déroulement du spectacle.

### **B. Les triangles amoureux.**

1. Edmond et Rosemonde sont mariés et parents de deux enfants. Jeanne avoue qu'elle est amoureuse d'Edmond sans savoir qu'il est en réalité assis en face d'elle. Jeanne devient progressivement la muse d'Edmond et sa principale source d'inspiration.
2. Léo est tombé amoureux de Jeanne. Jeanne avoue aimer la verve d'auteurs comme Edmond Rostand. Léo, loin de s'exprimer aussi habilement qu'Edmond, se rend compte qu'il n'a aucune chance de s'attirer les faveurs de Jeanne s'il ne modifie pas son phrasé. Edmond lui propose alors d'entretenir une correspondance épistolaire avec Jeanne en son nom afin de séduire la jeune demoiselle.
3. Christian, Cyrano et Roxane sont les doubles littéraires de Léo, Edmond et Jeanne.
4. Ange et Marcel se disputent l'amour de Maria et pensent tous deux être le père de son fils âgé de dix ans. Maria joue de leurs sentiments afin d'obtenir rôles et faveurs.

### **III. Questions de discussion**

1. Lors de sa première apparition, Edmond est propre sur lui, déterminé et enthousiaste. Deux ans plus tard, Edmond se laisse aller physiquement. Il est désormais barbu. On comprend également qu'il est sans le sou puisque Rosemonde avoue avoir besoin de demander crédit pour acheter des provisions. Pire encore, Edmond déclare ne rien avoir écrit en deux ans.
2. Elle organise une rencontre entre Edmond et Coquelin. Edmond est son protégé et elle est certaine de son succès à venir.
3. Suite au manque de respect d'un de ses clients, Honoré se lance dans une tirade en vers qui inspire à Edmond ses premières lignes.
4. Il a pour projet originel d'écrire un grand rôle historique en vers. L'histoire se passerait au 17<sup>ème</sup> siècle et conterait les aventures d'un soldat ou d'un mousquetaire laid que ses actes rendent beau.
5. Coquelin suggère à Edmond d'écrire une pièce en prose et en trois actes.

Acte I: présentation du personnage

Acte II: point culminant de l'intrigue

Acte III: la fin heureuse

Edmond n'est pas ravi de cette proposition.

6. Il s'agit de Georges Feydeau qui a écrit la pièce *Le dindon*, une comédie en trois actes et en prose. Ce vaudeville fut présenté pour la première fois le 8 février 1896 au Théâtre du Palais-Royal.

7. Jacqueline déteste le théâtre à l'exception de la comédie. Quant à Jeanne, elle n'aime pas le théâtre moderne. Elle avoue être née un demi-siècle trop tard et voue une grande admiration à Edmond Rostand.

8. Il lui conseille le romantisme et les vers.

9. Il dispose de trois semaines. Entre le 5 décembre 1897 et la fin de l'année civile.

10. Jeanne est la muse d'Edmond. Il déclare avoir rencontré l'inspiration lorsqu'il a rencontré Jeanne.

11. Edmond n'a que 29 ans au moment de l'écriture de sa pièce. Est-ce possible d'écrire un chef-d'œuvre à cet âge? Les financiers seraient sceptiques et Coquelin ne souhaite pas prendre ce risque. Edmond prouvera que l'âge n'a rien à voir avec le génie.

12. Ils ont tous les deux des sentiments pour elle et sont persuadés que son fils de dix ans est le leur.

13. En travaillant comme habilleuse pour la pièce, Jeanne découvre que les lettres qu'elle recevait étaient en fait écrites par Edmond et non pas Léo. Par ailleurs, elle découvre la véritable identité d'Edmond lorsque Maria et Coquelin l'appellent par son véritable prénom.

14. Elles admirent toutes les deux le génie d'Edmond.

15. Georges Feydeau, Alfred de Musset et Anton Tchekhov.

16. Non, il a décidé d'écrire une pièce en cinq actes et en vers.

17. Maria n'avait pas l'âge du rôle de Roxane. Elle était bien plus âgée. Jeanne, qui connaît le rôle par cœur, la remplace au pied levé.

18. D'après elle, le public américain est enfantin alors que le public parisien est plus réservé.

19. Ils sont stupéfaits de la réaction du public. Le régisseur est tellement surpris du triomphe de la pièce qu'il en oublie de baisser le rideau.

20. Edmond refuse de proposer sa prochaine pièce au directeur de la Comédie-Française car il avait refusé de l'aider pour celle-ci.

21. Les comédiens ont fait quarante rappels. La pièce est un tel succès (c'est le plus grand succès du théâtre français) que le rideau restera ouvert.

22. Les réponses varieront.



#### IV. Questions de réflexion sur le film

1. Les premières minutes permettent non seulement de contextualiser le film historiquement (comme par exemple l'affaire Dreyfus et la naissance du cinématographe), mais elles permettent aussi au réalisateur de rappeler que suite à des problèmes de financement la pièce *Edmond* a d'abord été représentée au théâtre avant d'être filmée. Pour rappel, la pièce de Michalik a reçu 5 Molière en 2017.

2. Coquelin souhaite proposer la pièce à la Comédie-Française. Institution culturelle française située au Palais-Royal dans la salle Richelieu (1<sup>er</sup> arrondissement de Paris) autrement appelée "la maison de Molière" ou "le Français", elle a pour devise latine "Simul et singulis" (être ensemble et être soi-même). Elle a pour symboles une ruche et des abeilles afin de montrer l'effervescence et la créativité de cette institution française.

Pour plus d'informations, il est possible de consulter les trois sites ci-dessous.

<https://www.comedie-francaise.fr/fr/histoire-de-la-maison#>

<https://www.histoire-pour-tous.fr/arts/3294-la-comedie-francaise-de-moliere-a-nos-jours.html>

<https://www.franceculture.fr/histoire/la-comedie-francaise-une-institution-aux-debuts-tragiques>

3. Les réponses des étudiants varieront. À l'occasion de son entretien pour le dossier de presse, Alexis Michalik revient sur la nécessité, selon lui, de placer l'unique scène tragique du film dans un endroit différent afin que les spectateurs soient dans la vérité de l'émotion.

4. Les réponses varieront.

#### V. Analyses thématiques

Réponses libres.

Pour aller plus loin: analyse de documents
--

#### I. Analyse du texte de Rostand

1. Quinze années se sont écoulées entre le moment où Cyrano et Christian partent à la guerre et cette scène.

2. Les didascalies précisent à deux reprises que Roxane voit Cyrano "lisant". Or nous savons depuis fort longtemps que Cyrano est en fait l'auteur de ces lettres et non Christian.

3. Roxane est surprise au point de répéter deux fois "comme vous la lisez". De plus, la première fois, elle ajoute "sa lettre" alors que la seconde répétition est suivie de "cette lettre". Le quiproquo qui se développe entre les deux personnages participe au comique de la pièce.

4. Cyrano aime Roxane et le lui fait indirectement savoir grâce au langage amoureux qu'il emploie. Citons par exemple "ma bien-aimée", "amour", "ma chère, ma chérie", "mon trésor", etc.

5. La nuit tombe à mesure que la scène progresse car la mort de Cyrano est imminente.
6. La blessure de Cyrano fait basculer cette scène dans le tragique. Les actes précédents contenaient de nombreux aspects comiques qui disparaissent à mesure que la révélation de Cyrano se fait.
7. La tombée de la nuit constitue une mise en abyme de la mort de Cyrano. La lumière s'éteint, tout comme la vie de celui-ci.

## **II. Analyse du dossier de presse d'*Edmond* (niveau intermédiaire/avancé).**

### **Entretien avec Alexis Michalik: Questions de Compréhension**

1. L'idée de réaliser un film dans le style d'*Edmond* lui est venue après avoir vu *Shakespeare in Love* (John Madden, 1998).
2. Il a choisi de raconter les circonstances de la première de *Cyrano de Bergerac* après avoir lu un dossier pédagogique. Il lui semblait essentiel de mettre en lumière la première "success story" à la française.
3. Edmond Rostand avait 29 ans.
4. Alexis Michalik a d'abord décidé de monter une pièce de théâtre et non un film parce qu'il n'arrivait pas à trouver le financement nécessaire.
5. Cyrano est un héros français car il s'agit d'un homme sans prétention, pas particulièrement beau, mais qui brille par son panache et son romantisme.
6. Les réponses varieront.

Autres activités orales et écrites
------------------------------------

Les réponses varieront.

## Références

Quelques sites web à consulter pour une étude approfondie du film:

20 minutes: <https://www.20minutes.fr/arts-stars/cinema/2407539-20190108-video-edmond-alexis-michalik-porte-piece-ecran-ca-reussit-bien>

aVoir-aLire.com: <https://www.avoir-alire.com/edmond-la-critique-du-film>

Bande à part: <https://www.bande-a-part.fr/cinema/critique/magazine-de-cinema-edmond-alexis-michalik/>

Cinoche: <https://www.cinoche.com/films/edmond-2019/critiques/les-coulisses-de-la-creation>

Critikat: <https://www.critikat.com/actualite-cine/critique/edmond/>

Dossier de presse Gaumont: <http://edmond-lefilm.com>

Dossier de presse UniFrance: <https://medias.unifrance.org/medias/237/11/199661/presse/edmond-dossier-de-presse-francais.pdf>

Dossier pédagogique Académie de Lille:  
<http://daac.ac-lille.fr/les-ressources/cinema/dossier-pedagogique-edmond-un-film-dalexis-michalik/dossier-pedagogique-edmond-un-film-dalexis-michalik>

France info-culture: [https://www.francetvinfo.fr/culture/cinema/sorties-de-films/alexis-michalik-adapte-avec-brio-au-cinema-son-edmond-aux-5-molieres\\_3389099.html#xtor=AL-8](https://www.francetvinfo.fr/culture/cinema/sorties-de-films/alexis-michalik-adapte-avec-brio-au-cinema-son-edmond-aux-5-molieres_3389099.html#xtor=AL-8)

La Croix: <https://www.la-croix.com/Culture/Cinema/Edmond-derriere-Cyrano-lauteur-2019-01-08-1200993963>

La Presse.ca: <https://www.lapresse.ca/cinema/critiques/201902/08/01-5214015-edmond-dans-ladn-de-la-culture-francaise-.php>

Le Devoir: <https://www.ledevoir.com/culture/cinema/547334/edmond-avoir-du-flair>

Le Figaro: <http://www.lefigaro.fr/cinema/2019/01/10/03002-20190110ARTFIG00007-le-tourbillon-edmond-la-critique-tire-son-chapeau-a-alexis-michalik.php>

Le Monde: [https://www.lemonde.fr/cinema/article/2019/01/09/edmond-cyrano-des-planches-a-l-ecran\\_5406585\\_3476.html](https://www.lemonde.fr/cinema/article/2019/01/09/edmond-cyrano-des-planches-a-l-ecran_5406585_3476.html)

Le Nouvel Observateur: <https://www.nouvelobs.com/cinema/20190104.OBS7993/les-invisibles-edmond-creed-ii-les-films-a-voir-ou-pas-cette-semaine.html>

Le Point: [https://www.lepoint.fr/pop-culture/cinema/cinema-edmond-envoie-et-touche-05-01-2019-2283477\\_2923.php](https://www.lepoint.fr/pop-culture/cinema/cinema-edmond-envoie-et-touche-05-01-2019-2283477_2923.php)

Le Temps: <https://www.letemps.ch/culture/edmond-foule-aux-pieds-panache-cyrano>

Mediafilm: <https://mediafilm.ca/2018/edmond>

Wikipédia: [https://fr.wikipedia.org/wiki/Edmond\\_\(film,\\_2019\)](https://fr.wikipedia.org/wiki/Edmond_(film,_2019))

Livre:

Michalik, Alexis. *Edmond*. Paris: Magnard, 2018.